

## PELASTUSSUUNNITELMA

Fredriksberg, talo A

Konepajankuja 1

00510 Helsinki



## PELASTUSSUUNNITELMAN LAATIJA

<b>Päiväys:</b> 10.4.2018	<b>Nimi:</b> Jarmo Kelo	<b>Tehtävänimike:</b> Toiminnanjohtaja
------------------------------	----------------------------	---

<b>Pelastussuunnitelman sivuja:</b>	51 kpl
-------------------------------------	--------

## TARKASTUSMERKINNÄT:

<b>Päiväys:</b>	<b>Nimi:</b>	<b>Tehtävä</b>
24.9.2018	Jarmo Kelo	Toiminnanjohtaja
4.4.2019	Jarmo Kelo	Toiminnanjohtaja

**Yleinen hätänumero 112 (24h)**

**Päivystysapu 116 117 (24h)**

**Sosiaalipäivystys 020 696 006 (24h)**

**HUS / Myrkytystietokeskus 09 - 471 977 (24h)**

**Helen Sähköverkko Oy 08001 80808 (24h)**

**Terveysneuvonta 09 - 310 100 23 (24h)**

**Pelastussuunnitelman on laatinut Yrityssuojeluyhdistys ry. Pelastussuunnitelman tekemisestä on säädetty pelastuslaissa (379/2011) ja valtioneuvoston asetuksessa pelastustoimesta (407/2011).**

**Pelastussuunnitelman osittainenkin kopiointi ja jäljentäminen muun kuin suunnittelukohteen omaan käyttöön on kielletty ilman Yrityssuojeluyhdistys ry:n lupaa.**

## PELASTUSSUUNNITELMAN SISÄLTÖ

**Jakelu ja säilytys**

## **Ilmoituslomake pelastusviranomaisille**

### **1. Pelastussuunnitelman lakiperusteet**

- 1.1. Turvallisuuden päämäärä ja pelastussuunnitelman tarkoitus
- 1.2. Pelastussuunnitelman laatimisessa noudatettava järjestelmä

### **2. Yritysturvallisuuden järjestelyt**

- 2.1. Liittyminen kunnan väestösuojeluun
- 2.2. Kiinteistön kuvaus, varapoistumisreitit sekä yhteinen kokoontumispaikka
- 2.3. Arat ja vaaraa tuottavat kohteet, vaaratilanteet sekä niiden vaikutukset ja toimenpiteet
- 2.4. Energia, vesi, sähkön pääkytkin, ilmastoinnin- ja savunpoiston kytkin sekä paloilmoitinkeskus
- 2.5. Naapurit
- 2.6. Turvattava henkilöstö
- 2.7. Kiinteistön turvallisuusorganisaatio
- 2.8. Väestönsuojaan liittyviä tietoja

### **3. Työpaikkaturvallisuus**

- 3.1. Turvallisuuspäällikkön tehtävät
- 3.2. Aluevastaavan tehtävät
- 3.3. Varausmenettelyt (VAP)
- 3.4. Johtopaikka
- 3.5. Turvallisuusorganisaation koulutus
- 3.6. Rakenteellinen turvallisuus
- 3.7. Väestönsuojamateriaali
- 3.8. Väestönsuojan kunnostus
- 3.9. Väestönsuojajohtajan toimintaohje

### **4. Toimintaohjeita uhkatilanteiden varalta**

- 4.1. Tiedottaminen onnettomuus- ja kriisitilanteessa
- 4.2. Tulipalo ja tulityöohje
- 4.3. Tapaturma
- 4.4. Varkaus, ryöstö, pommiuhka ja uhkaavan henkilön kohtaaminen

4.5. Vaaralliset aineet

4.6. Sähkökatkot

4.7. Vesivahingot

4.8. Radioaktiivinen laskeuma

4.9. Yleinen vaaramerkki

**5. Turvaopasteet**

5.1. Palontorjuntamerkit

5.2. Väestönsuojelumerkit

5.3. Poistumisreitimerkit

**6. Kiinteistön turvallisuusohje ilmoitustaululle**

**7. Sisäinen palotarkastuslista**

**8. Tutustuminen suunnitelmaan ja koulutus**

**9. Lomakkeet:**

9.1. Pommiuhkalomake

9.2. Tuntomerkkilomake

9.3. Tulitöiden valvontasuunnitelma

9.4. Tulityölupalomake

9.5. Kiinteistön pelastustie

Tämä pelastussuunnitelma on hyväksytty kiinteistön käytettäväksi.

Koko henkilökunnan edellytetään toimivan suunnitelman ohjeiden mukaisesti.

Suunnitelma esitetään palotarkastajalle palotarkastuksen yhteydessä tai muun sopimuksen mukaan.

#### **JAKELU JA SÄILYTYS**

<b>Normaalioloissa</b>	<b>Osat/liitteet</b>	<b>Kpl</b>
<b>Turvallisuuspäällikkö</b>	Pelastussuunnitelmakansio	1
<b>Kiinteistön omistaja</b>	Ilmoituslomake pelastusviranomaiselle	1
<b>Kunnan pelastuslaitos</b>	Ilmoituslomake pelastusviranomaiselle	1

Pelastussuunnitelmia on laadittu 1 kpl. Turvallisuuspäällikkö huolehtii suunnitelman säilyttämisestä.

Yrityssuojeluyhdistys ry

Jarmo Kelo

+ 358 50 430 8326

[www.yrityssuojelu.fi](http://www.yrityssuojelu.fi)

[jarmo.kelo@yrityssuojelu.fi](mailto:jarmo.kelo@yrityssuojelu.fi)

**PELASTUSSUUNNITELMAN ILMOITUSLOMAKE PELASTUSVIRANOMAISILLE****LIITTYMÄ YLEISEEN TURVALLISUUSORGANISAATIOON:**

<b>Suojelupiiri:</b> Pelastusviranomaisen tiedottaa valmiutta kohotettaessa	<b>Alalohko:</b> Pelastusviranomaisen tiedottaa valmiutta kohotettaessa
<b>Suojelulohko:</b> Pelastusviranomaisen tiedottaa valmiutta kohotettaessa	<b>Suojeluyksikkö:</b> Käytössä Helsingissä vain poikkeusoloissa

**KIINTEISTÖN TIEDOT:**

<b>Kiinteistön nimi:</b>	Fredriksberg, talo A
<b>Kiinteistön omistaja:</b>	REF EP Finland 2 Oy
<b>Kiinteistön vakuutusyhtiö:</b>	Tarkentuu myöhemmin
<b>Toiminnan laatu:</b>	Toimisto- ja liikekiinteistö
<b>Kiinteistön osoite:</b>	Konepajankuja 1
<b>Postinumero:</b>	00510 Helsinki
<b>Isännöinti:</b>	Newsec Oy
<b>Tekninen isännöitsijä:</b>	Jukka-Pekka Rosin
<b>Isännöitsijän osoite:</b>	Mannerheiminaukio 1 A
<b>Postinumero:</b>	00100 Helsinki
<b>Isännöitsijän puh:</b>	040 193 1070
<b>Isännöitsijän sähköposti:</b>	jukka-pekka.rosin@newsec.fi
<b>Kiinteistön huoltoliike:</b>	Mc Clean Kiinteistöhoito Oy
<b>Huoltoliikkeen osoite:</b>	Fabianinkatu 23
<b>Postinumero:</b>	00130 Helsinki
<b>Huoltoliikkeen puh:</b>	0400 436 150, päivystysnumero 0400 436 140 (24h)
<b>www - osoite:</b>	www.mcclean.fi
<b>Sähköpostiosoite:</b>	huolto@mcclean.fi
<b>Huoltomies:</b>	Petri Valasvuori, puh 040 350 8984
<b>Tulityökortin valvoja:</b>	Huoltomies Petri Valasvuori

**KIINTEISTÖN TURVALLISUUSORGANISAATION JOHTO:**

<b>Kiinteistön edustaja:</b>	Jukka-Pekka Rosin (Newsec Oy)
<b>Turvallisuuspäällikkö:</b>	Nimetään tilojen käyttäjistä
<b>Apulaisturvallisuuspäällikkö:</b>	Nimetään tilojen käyttäjistä
<b>Suunnitelman päivittäjä:</b>	Jarmo Kelo (Yrityssuojeluyhdistys ry) 050 430 8326

**Päiväys:**  
**Allekirjoitus:**

**Liitteet:**

**Toimitetaan osoitteeseen:**  
Helsingin kaupungin pelastuslaitos  
Riskienhallinnan toimiala / väestönsuojeluyksikkö  
PL 112, 00099 Helsingin kaupunki

## 1. PELASTUSSUUNNITELMAN LAKIPERUSTEET

### PELASTUSLAKI (379/2011)

**14 § Omatoiminen varautuminen** Rakennuksen omistajan ja haltijan sekä toiminnanharjoittajan on osaltaan:

1. Ehkäistävä tulipalojen syttymistä ja muiden vaaratilanteiden syntymistä;
2. Varauduttava henkilöiden, omaisuuden ja ympäristön suojaamiseen vaaratilanteissa;
3. Varauduttava tulipalojen sammuttamiseen ja muihin sellaisiin pelastustoimenpiteisiin, joihin ne omatoimisesti kykenevät;
4. Ryhdyttävä toimenpiteisiin poistumisen turvaamiseksi tulipaloissa ja muissa vaaratilanteissa sekä toimenpiteisiin pelastustoiminnan helpottamiseksi.

Edellä 1 momentissa säädetty koskee myös muualla kuin rakennuksessa harjoitettavaa toimintaa sekä yleisötilaisuuksia.

**VALTIONEUVOSTON ASETUS PELASTUSTOIMESTA (407/2011) Seuraaviin valtioneuvoston asetuksessa (487/2011) mainittuihin kohteisiin on laadittava pelastussuunnitelma pelastuslain (379/2011) 15§ mainituista toimenpiteistä:**

1. Asuinrakennuksiin, joissa on vähintään kolme asuinhuoneistoa.
2. Pelastuslain 18§ tarkoitettuihin kohteisiin (mm. sairaaloihin, vanhainkoteihin, hoitolaitoksiin, liikuntarajoitteisten ja muiden erityisryhmien palvelu- ja asuinrakennuksiin sekä rangaistuslaitoksiin ja muihin näitä vastaaviin tiloihin, joissa olevien ihmisten kyky havaita vaaratilanne tai mahdollisuudet toimia vaaratilanteen edellyttämällä tavalla ovat heikentyneet).
3. Kouluihin, oppilaitoksiin ja muihin vastaaviin opetuksessa käytettäviin tiloihin, lastensuojelulaitoksiin ja koulukoteihin, sekä päiväkoteihin, perhepäiväkoteihin ja muihin lasten ryhmämuotoisen hoidon järjestämisessä
4. käytettäviin tiloihin lukuun ottamatta yksityisiä asuntoja;
5. Majoitus- ja ravitsemistoiminnasta annetussa laissa (308/2006) tarkoitettuihin majoitusliikkeisiin sekä ulkoilulaissa (606/1973) tarkoitetuille leirintäalueille ja tilapäisille leirintäalueille;
6. Tiloihin, joita käytetään vähintään 20 henkilön tilapäiseen joukkomajoitukseen;
7. kirkkoihin, kirjastoihin, urheilu- ja näyttelyhalleihin, teattereihin, liikenneasemille, messualueille, moottoriradoille, huvipuistoille, sekä edellä mainittuja vastaaviin kokoontumispaikkoihin;
8. Kauppakeskuksiin ja vastaaviin tiloihin, sekä yli 400 neliömetrin myymälöihin;
9. Yli 50 asiakaspaikan ravintoloihin ja vastaaviin tiloihin;
10. Yli 1500 neliömetrin teollisuus-, tuotanto- ja varastorakennuksiin;
11. Ympäristönsuojeluasetuksen (169/2000) 1 §:n mukaisiin ympäristölupaa edellyttäviin eläinsuojiin;

12. Kohteisiin, joissa vaarallisen kemikaalin vähäistä teollista käsittelyä ja varastointia saa harjoittaa vain tekemällä siitä vaarallisten kemikaalien ja räjähteiden turvallisuudesta annetun lain (390/2005) 24 §:ssä tarkoitetun ilmoituksen;
13. Kulttuuriomaisuuden suojelua koskevissa Suomea sitovissa kansainvälisissä sopimuksissa kulttuuriomaisuudeksi määriteltyihin ja sitä sisältäviin rakennuksiin ja kohteisiin sekä muihin lakien ja asetusten nojalla kulttuuriomaisuutena suojeltuihin rakennuksiin ja kohteisiin;
14. Työpaikkatiloihin, joissa työntekijöiden ja samanaikaisesti paikalla olevien muiden ihmisten määrä on yleensä vähintään 50;
15. Yli 100 metriä pitkiin yleisessä käytössä oleviin tunneleihin. Jos samaa kohdetta varten tulee muun lain kuin pelastuslain taikka toimivaltaisen viranomaisen antaman määräyksen nojalla laatia turvallisuus-, valmius- tai muu vastaava suunnitelma, erillistä pelastussuunnitelmaa ei tarvitse laatia, vaan vastaavat asiat voidaan koota mainittuun muuhun suunnitelmaan. Tästä on mainittava suunnitelmassa.

## **10 § Pelastussuunnitelman sisältö (pelastussuunnitelmassa on selvitettävä):**

Pelastuslain 15 §:n 2 momentissa säädetyn sisältövaatimuksen lisäksi pelastussuunnitelmassa on tarpeen mukaan otettava huomioon myös kohteen tavanomaisesta poikkeava käyttö ja tilapäinen käyttötavan muutos.

Pelastussuunnitelmassa on selvitettävä myös, miten pelastuslain 14 §:n mukainen omatoiminen varautuminen toteutetaan poikkeusoloissa. Pelastussuunnitelma on pidettävä ajan tasalla ja siitä on tiedotettava tarvittavalla tavalla asianomaisen rakennuksen tai muun kohteen asukkaille ja työntekijöille sekä muille, joiden on osallistuttava pelastussuunnitelman toimeenpanoon. Vastuu suojelusta kuuluu kunkin yrityksen johdolle. Suojelu toteutetaan kunkin yrityksen oman henkilöstön avulla ja väestönsuojelu valmistellaan niin laajasti kuin mahdollista normaaliolojen järjestelyjen varaan.

### **Turvallisuusselvitys**

Sairaaloihin, vanhainkoteihin, hoitolaitoksiin ja muihin yllä olevan listan toisessa kohdassa mainittuihin kohteisiin, joissa paloturvallisuuden riskit johtuvat tilojen käyttötavasta ja henkilöiden rajoitetusta tai alentuneesta toimintakyvystä, tulee suunnittelun alkuvaiheessa laatia erityinen turvallisuusselvitys. Tämän pohjalta määritetään rakenteelliset ja muut toimenpiteet riittävän turvallisuustason saavuttamiseksi.

### **1.1. TURVALLISUUDEN PÄÄMÄÄRÄ JA PELASTUSSUUNNITELMAN TARKOITUS**

Turvallisuuden päämääränä on turvata kiinteistön alueella työskentelevä henkilöstö, toiminta ja omaisuus sekä ympäristö normaali- ja poikkeusoloissa. Pelastussuunnitelman tarkoituksena on ohjata henkilökuntaa, vuokralaisia ja asiakkaita tulipalojen ja muiden onnettomuuksien ennalta ehkäisyssä, sekä niihin liittyvien henkilöturvallisuusriskien poistamisessa normaali- ja poikkeusoloissa rakennuksessa. Turvallisuusorganisaatio on aina samanlainen riippumatta toiminnan luonteesta tai valmiustiloista ja se perustuu tällä hetkellä paikalla olevaan henkilöstöön.

Pelastussuunnitelmassa annetaan ohjeita alkutoimenpiteistä joihin on ryhdyttävä vaaratilanteen tai onnettomuuden sattuessa.

**Suunnitelma tulee tarkastaa vuosittain, tai oleellisten tietojen muuttuessa!**

### **1.2 PELASTUSSUUNNITELMAN LAATIMISESSA NOUDATETTAVA JÄRJESTELMÄ**

Pelastussuunnitelmassa esitetään ne toimenpiteet, joilla pyritään torjumaan yritystä ja kiinteistöä uhkaavat normaalit vaarat, sekä määritellään, mitä erilaisten uhkatilanteiden varalta on ennakolta tehtävä ja miten suojelu mahdollisesti järjestetään. Yritys voi laatia myös omista hallinnoimistaan tiloistaan oman pelastussuunnitelman joka liitetään koko kiinteistöä koskevaan pelastussuunnitelmaan. Mikäli rakennuksessa toimivilla yrityksillä on tarvetta yksityiskohtaisempaan suunnitteluun, ovat nämä suunnitelman osat aloista huolehtivien tekemiä ja heidän hallussaan. Huomioitavaa on se, että pelastussuunnitelman on kyettävä seuraamaan yrityksen- ja kiinteistön kehitystä.

## **YRITYKSEN SUOJELUTOIMENPITEET**

Valtioneuvoston päätöksellä Sisäasiainministeriön pelastusosasto antaa tarvittaessa määräyksen perusvalmiuksien kohottamisesta poikkeusolojen julistamiseen.

### **PERUSVALMIUS**

- Pelastussuunnitelma on laadittu ja pidetty ajan tasalla
- Turvallisuusjohto ja- organisaatio on nimetty ja koulutettu normaaliolojen uhkatilanteiden varalle.
- Normaaliolojen työpaikkaturvallisuudesta on huolehdittu ja henkilövaraukset tehty.
- Väestönsuojalaitteistojen hoito on järjestetty ja väestönsuojan hoitajat on nimetty ja koulutettu.
- Suojien 72 h vasteaika on käytännössä toteutettavissa.

### **SUOJELUVALMIUDEN KOHOTTAMINEN**

- Pelastussuunnitelma tarkistetaan ja täydennetään.
- Mahdollinen nimetty johtopaikka saatetaan toimintavalmiiksi.
- Mahdollisten väestön- tai tilapäissuojien kunnostamiseen valmistaudutaan.
- Suojien välineet ja kalusto tarkistetaan ja viestiyhteyksien asennustyöt suoritetaan.
- Suojelumateriaalin riittävyys ja käyttökelpoisuus tarkistetaan ja materiaali täydennetään.
- Kiinteistön- ja väestönsuojan ilmastointijärjestelyt tarkastetaan.

### **SUOJELUN TOIMEENPANO (poikkeusolojen julistamisen jälkeen)**

- Turvallisuusorganisaatio perustetaan kokonaisuudessaan.
- Johtopaikan valmistelut viimeistellään ja väestönsuojat tyhjennetään ja saatetaan suojelukuntoon.

## **2. YRITYSTURVALLISUUDEN JÄRJESTELYT**

- Toiminnan painopiste on vaaratilanteiden ennalta ehkäisevässä toiminnassa, sekä henkilöiden opastamisessa vaara-alueen ulkopuolelle (ulos).
- Kiinteistö jaetaan suojelualueisiin, joissa työskentelevistä henkilöistä on nimetty aluevastaavat.
- Palontorjunta perustuu paikalla olevaan sammutuskalustoon sekä kunnalliseen pelastuspalveluun.



## 2.1 LIITTYMINEN KUNNAN VÄESTÖNSUOJELUUN

<b>Kunnan pelastuslaitos:</b>	Helsingin Kaupungin Pelastuslaitos
<b>Osoite:</b>	Agricolankatu 15, 00530 Helsinki
<b>Puhelin:</b>	09 - 310 1651 (vaihde)
<b>Johtava palotarkastaja:</b>	Antti Järvenpää, puh 09 - 310 30121
<b>Päivystävä palotarkastaja:</b>	Päivystävä palotarkastaja puh. 09 - 310 31203, vastaa helsinkiläisten paloturvallisuutta koskeviin kysymyksiin arkisin 08.30-11.30 ja 12.00-15.30
<b>Palotarkastajat:</b>	Sakari Hynynen, puh 09 - 310 30127, Karim Mokaddem, puh 09 - 310 30123, Sami Mård, puh 09 - 310 30128 ja Lauri Salomäki, puh 09 - 310 30125
<b>Lähin pelastusasema:</b>	Kallion keskuspelastusasema
<b>Perilleajo kohteeseen:</b>	4 min (kohteesta n.1 km päässä)

### Yrityksen sijoittuminen kunnan aluejakoon:

#### KUNNAN SUOJELUJOHTO

<b>Kaupunki:</b>	Helsinki
<b>Johtokeskus:</b>	Lääkärinkadun johtokeskus
<b>Osoite:</b>	Lääkärinkatu 3, 00250 Helsinki
<b>Puhelin:</b>	09 - 310 1651 (vaihde)

#### SUOJELUPIIRIN JOHTOKESKUS

<b>Suojelupiiri:</b>	Pelastusviranomaisen tiedottaa valmiutta kohotettaessa
<b>Suojelupiirin johtokeskus:</b>	Pelastusviranomaisen tiedottaa valmiutta kohotettaessa
<b>Suojelupiirin johtaja:</b>	Pelastusviranomaisen tiedottaa valmiutta kohotettaessa
<b>Osoite ja puh:</b>	Pelastusviranomaisen tiedottaa valmiutta kohotettaessa

#### SUOJELULOHKON JOHTOKESKUS

<b>Suojelulohko:</b>	Pelastusviranomaisen tiedottaa valmiutta kohotettaessa
<b>Lohkon johtokeskus:</b>	Pelastusviranomaisen tiedottaa valmiutta kohotettaessa
<b>Suojelulohkon johtaja:</b>	Pelastusviranomaisen tiedottaa valmiutta kohotettaessa
<b>Osoite ja puh:</b>	Pelastusviranomaisen tiedottaa valmiutta kohotettaessa

#### ALALOHKON JOHTOKESKUS

<b>Alalohko:</b>	Pelastusviranomaisen tiedottaa valmiutta kohotettaessa
<b>Johtaja:</b>	Pelastusviranomaisen tiedottaa valmiutta kohotettaessa
<b>Osoite ja puh:</b>	Pelastusviranomaisen tiedottaa valmiutta kohotettaessa

#### SUOJELUYKSIKÖN JOHTOKESKUS (käytössä Helsingissä vain poikkeusoloissa)

## SAIRAALAPÄIVYSTYS (24 h/vrk)

<b>Lähin sairaalapäivystys:</b>	Malmin päivystyssairaala
<b>Osoite:</b>	Talvelantie 6 J (rakennus 2)
<b>Puhelin:</b>	09 - 310 67204 (päivystys) tai 09 - 310 6611 (sairaalan vaihde). Yleinen hätänumero 112 palvelee kiireellistä apua vaativissa sairauskohtauksissa ja onnettomuustilanteissa

## HÄLYTINTIEDOT

<b>Lähin kunnallinen hälytin:</b>	Elektroninen suurtehohälytin
<b>Sijainti:</b>	Linnanmäen väestönhälytin, Alppiharju Linnanmäen vesitorni, 00510 Helsinki Vallilan väestönhälytin, Nokiantie 2-4, 00510 Helsinki
<b>Kuuluvuus kohteeseen:</b>	Alppiharju Linnanmäen vesitorni. Kohtalainen, kohteesta noin 500 metrin päässä Vallilan väestönhälytin. Kohtalainen, kohteesta n. 700 metrin päässä

## EVAKUOINNIN KOKOONTUMISKESKUS

<b>Kokoontumiskeskus:</b>	Pelastusviranomaisen tiedottaa valmiutta kohotettaessa
<b>Vastaanottokunta:</b>	Sijoituskunta tai -kunnat päätetään tapauskohtaisesti erikseen tilanteen vaatimusten mukaisesti (SM:n ohje väestön evakuointien suunnittelusta ja toimeenpanosta, 21.11.2003)

## 2.2. KIINTEISTÖN KUVAUS JA YHTEINEN KOKOONTUMISPAIKKA

Kyseessä on toimisto- ja liikekiinteistö, joka sijaitsee Vallilassa, vilkkaasti liikennöidyn Aleksis Kiven kadun ja Sturenkadun kulmassa, kaupunginosassa 15, korttelissa 526, tontilla 2, jonka pinta-ala on 2 365 m<sup>2</sup> ja osoite; Konepajankuja 1, 00510 Helsinki. Kiinteistö on valmistunut v. 2018 ja se sijaitsee asemakaavoitetulla alueella, käsittäen yhden maanalaisen- ja kuusi maanpäällistä kerrosta. Kiinteistö on rakenteeltaan betonirunkoinen, jonka julkisivu on tiilimuurattu, kantavat pystyrakenteet betonia, kattomallin ollessa tasahuopakatto.

Kiinteistön omistaa REF EP Finland 2 Oy ja tontin Helsinki kaupunki (pitkäaikainen vuokrasopimus). Kiinteistön bruttosala on 11 633 m<sup>2</sup>, kerrosala 9 978 m<sup>2</sup> ja tilavuus 52 500 m<sup>3</sup>, kiinteistön kuuluessa kaupungin kaukolämpöjaketuverkoston piiriin, lämmitystavan ollessa kaukolämpö ja kaukojäähdytys. Kiinteistön paloluokka on P1, eikä siinä ole asuinhuoneistoja.

Kiinteistössä on autohalli, jossa on autopaikat 41 autolle (kolme paikkaa on varattu sähköautojen latauspaikoiksi ja yksi invapysäköintiin). Liikenne autohalliin tapahtuu valvotusti Konepajankujan puolelta. Lisäksi polkupyörille on varattu tilat sisäpihan puolelta.

### **K-kr:**

Kellarikerroksessa sijaitsevat autohalli, kaksi väestönsuojaa, lämmönjako- ja kaukokylmähuone (samassa tilassa sijaitsee myös veden pääsulku), muuntamo, sähköpääkeskus, sprinklerkeskus, teletila (samassa tilassa sijaitsee myös turvavalokeskus ja kv-pääteohjaimia), maakaasun pääsulku, sosiaali- ja suihku- ja wc-tilat, siivouskeskus, tekninen varasto, sekä muita varastotiloja.

### **1 krs:**

Ensimmäisessä kerroksessa sijaitsevat liiketilat, sekä aula-, ravintola- ja keittiötilat, yhteiskäyttö- ja toimistotilat, neuvotteluhuoneet, paloilmotinkeskus, SPOK-keskus, sp- painikkeet, iv-hätäseispainike, kylmähuone, wc:t, huoltokäytävä, varastotilat, jätehuone, sekä useita sähkökeskuksia.

### **2 krs:**

Toisessa kerroksessa sijaitsevat toimisto- ja neuvottelutilat, taukokeittiö, sekä varasto- ja wc-tilat.

### **3 krs:**

Kolmannessa kerroksessa sijaitsevat toimisto- ja neuvottelutilat, taukokeittiö, sekä varasto- ja wc-tilat.

### **4 krs:**

Neljännessä kerroksessa sijaitsevat toimisto- ja neuvottelutilat, taukokeittiö, sekä varasto- ja wc-tilat.

### **5 krs:**

Viidennessä kerroksessa sijaitsevat toimisto- ja neuvottelutilat, taukokeittiö, sekä varasto- ja wc-tilat.

### **6 krs:**

Kuudennessä kerroksessa sijaitsevat toimisto- ja neuvottelutilat, taukokeittiö, sekä varasto- ja wc-tilat. Kuudennessä kerroksessa sijaitsee myös kaksi iv- konehuonetta, joiden kautta tapahtuu kulku katolle.

### **Ullakko:**

Ei ole.

### **Vesikatto:**

Vesikatolla sijaitsevat kiinteistön aurinkopaneelikennot, poistoilmapuhaltimet ja savunpoistoluukut.

### **Porraskäytävät:**

Kiinteistössä on kolme varsinaista porraskäytävää, jotka sijaitsevat seuraavasti:

- A1- porras, tasoporras (kulku kellarikerros – 6 krs)
- A2- porras, kierreporras, Aleksis Kiven kadun puolella (kulku kellarikerros – 6 krs)
- A3- porras, kierreporras, Konepajankujan puolella (kulku kellarikerros – 6 krs)

Lisäksi aulatilassa sijaitsee yksi kierreporras (kulku 1-2 krs).

Kaikki kyseiset portaat toimivat myös hätäpoistumisportaina.

#### **Hissit:**

Kiinteistössä on kaksi henkilöhissiä, jotka kulkevat kellarikerroksen ja kuudennen kerroksen välillä. Hissihälytykset menevät suoraan Shindlerin vikapäivystykseen, puh 0203 20500 (24h), josta lähetetään huoltomies tarvittaessa paikalle. Hisseistä on myös suora puhe- ja ääniyhteys Shindlerin vikapäivystykseen.

#### **Kiinteistön edusta:**

Kiinteistön edusta on siisti ja selkeä, mitään palavaa- tai muutakaan materiaalia ei säilytetä rakenteiden välittömässä läheisyydessä, joten tuhopolton- tai ilkivallan riski on pieni.

#### **Ulkokuoren valaistus:**

Kiinteistön ulkokuoren valaistus on hyvä.

#### **Jätehuolto:**

Kiinteistön jätehuolto on keskitetty ensimmäisen kerroksen tiloihin, tarkemmin Konepajankujan puolelle, jossa sijaitsevat erilliset sammiot bio- ja energijätteille, sekä paperille, kartongille, metallille ja lasille. Roskapiste tyhjennetään viikoittain Lassila & Tikanoja Oyj:n toimesta.

#### **Tekniset turvallisuusjärjestelmät:**

Kiinteistössä on käytössä tallentavat kamera- ja kulunvalvontajärjestelmät, sekä osin myös liikeilmaisimet, jotka sijaitsevat ajorampin yhteydessä. Kiinteistössä toimivilla yrityksillä on käytössään myös omia teknisiä turvallisuusjärjestelmiä tilojensa suojaamiseksi.

#### **Evakuointi- ja kuulutusjärjestelmät:**

Ei ole.

#### **Maakaasu:**

Maakaasua on käytössä ensimmäisen kerroksen ravintolan keittiötiloissa ruuan valmistuksen vuoksi.

#### **Maakaasun pääsulku:**

Maakaasun pääsulku sijaitsee autohallin tilassa, Konepajankujan puoleisessa seinässä (pinta-asennettu).

#### **Alkusammutusvälineet:**

Kiinteistön alkusammutusvälineinä toimivat kerroskohtaiset jauhesammuttimet, sprinklaus ja pikapalopostit, sekä tilakohtaiset hiilidioksidisammuttimet ja sammutuspeitteet. Kiinteistön omistaja huolehtii- ja vastaa sammuttimien lakisääteisistä määräaikaishuolloista ja tarkastuksista.

#### **Automaattiset palo-ovet:**

Ei ole.

#### **Palokunnan syöttöliittimet:**

Palokunnan syöttöliittimet sijaitsevat Konepajankujan puolella, autohallin ajoluiskan läheisyydessä.

#### **Palokunnan hyökkäystie:**

Palokunnan hyökkäystie kiinteistöön tapahtuu ensisijaisesti Konepajankujan puolelta paloilmoitinkeskuksen luokse ja siitä edelleen hälyttävään tilaan. Myös kellarikerrokseen on osoitettu erillinen sammutusreitti autosuojan nosto-oven kautta. Sturenkadun puolella voidaan operoida myös pelastuslaitoksen nostokalustolla soveltuvin osin.

#### **Palokunnan reittiavain:**

Palokunnan reittiavain sijaitsee avainsäilön sisällä, Konepajankujan puolella olevan ulko-oven vieressä. Toinen avainsäilö sijaitsee sisäpuolella, paloilmoitinkeskuksen vieressä (sisältää yleisavaimen). Palokunnan väliaikainen reitti paloilmoitinkeskukselle kulkee Konepajankujan puolella sijaitsevan huoltokäytävän kautta.

#### **Paloilmoitinkeskus:**

Kiinteistössä on paloilmoitinkeskus (Panasonic), joka sijaitsee Konepajankujan puolella olevan A3- portaan ensimmäisen kerroksen tasanteella, ulko-oven lähellä. Paloilmoitinkeskus toimii samalla sprinklerin hälytyksen välittäjänä. Paloilmoittimen hälytykset on ryhmitelty siten, että rakennukset A ja D muodostavat omat hälytys-/evakuointialueensa ja rakennukset B ja C yhdessä omansa. Näin ollen näiden kokonaisuuksien alueella tapahtuva paloilmaisu aiheuttaa hälytyksen ainoastaan kyseisessä rakennuksessa.

Huom! Tällä hetkellä on valmiina vain A- talo. B-, C- ja D- talot valmistuvat myöhemmin.

#### **Paloilmoitinpainike:**

Kiinteistössä on useita kerroskohtaisia paloilmoitinpainikkeita.

#### **Palokellot:**

Kiinteistössä on useita kerroskohtaisia palokelloja, jotka kuuluvat hyvin tiloissa.

#### **Paloilmaisimet:**

Kiinteistön paloilmaisimina toimivat kerroskohtaiset savu- ja lämpöilmaisimet.

#### **Sprinklaus:**

Kiinteistössä on automaattinen sprinklerilaitteisto, joista autohallin ja toimistokerrosten tilat kuuluvat märkäjärjestelmän piiriin ja autohallin ajoluiska kuivajärjestelmän piiriin. Sprinklerilaitteistojen vesilähteenä toimii HSY vesijohto ja se kattaa kaikki tilat.

#### **Sprinklerikeskus:**

Sprinklerikeskus sijaitsee kellarikerroksen tilassa. Sprinklerikeskukseen on asennettu kaksi kappaletta DN 100 märkähälytysventtiiliä oheislaitteineen, sekä yksi kappale DN100 kuivahälytysventtiiliä oheislaitteineen.

#### **Sprinkler-syöttöliittimet:**

Sprinklerin syöttöliittimet (2 kpl) sijaitsevat katutasossa, Konepajankujan puolella olevan sisäänkäynnin ja ajoluiskan vieressä (syöttöpaine max. 12 bar). Lisäksi syöttöliittimien vieressä sijaitsee kaksi kuivanousuliitintä.

#### **Srinkler-kello:**

Ei ole.

#### **Savunpoisto:**

Kiinteistön savunpoisto tapahtuu maanpäällisten kerrosten osalta painovoimaisesti ja kellarikerroksen / autohallin osalta koneellisesti erillisten savunpoistopuhaltimien avulla. Kiinteistöön on laadittu erillinen savunpoistosuunnitelma, josta ilmenee tarkempi kuvaus savunpoistojärjestelmästä. Savunpoistosuunnitelmaa säilytetään SPOK-keskuksen yhteydessä.

**Savunpoiston laukaisukeskus:**

Savunpoiston laukaisukeskus sijaitsee paloilmoitinkeskusta vastapäätä, Konepajankujan puolella olevan A3-portaan ensimmäisen kerroksen tasanteella, lähellä ulko-ovea.

**Savunpoiston ohjauskeskus: (SPOK)**

Savunpoiston ohjauskeskus sijaitsee paloilmoitinkeskusta vastapäätä, Konepajankujan puolella olevan A3-portaan ensimmäisen kerroksen tasanteella, lähellä ulko-ovea.

**Savunpoiston laukaisupainikkeet:**

Savunpoiston laukaisupainikkeet (9 kpl) sijaitsevat savunpoiston laukaisukeskuksen kannessa kiinni, sekä porrashuoneiden ensimmäisen kerroksen tasanteilla ja molemmissa iv-konehuoneissa.

Savunpoiston laukaisupainikkeet on merkitty seuraavasti:

- PRH 1
- PRH 2
- PRH 3
- Aula

**Savunpoistoluukut:**

Kiinteistössä on kuusi sähköisesti avattavaa savunpoistoluukkuja, jotka sijaitsevat porraskäytävien ylätasanteilla, sekä molemmissa iv-konehuoneissa.

**Savunpoistoikkunat:**

Kiinteistössä on kolme sähköisesti avattavaa savunpoistoikkunaa, jotka sijaitsevat aulan lasikaton yhteydessä. Lisäksi jokaisessa maanpäällisessä kerroksessa on useita manuaalisesti avattavia savunpoistoikkunoita.

**Savunpoistopuhaltimet:**

Autohallissa on kaksi erillistä savunpoistopuhallinta, joiden ulospuhallus tapahtuu ensimmäisen kerroksen tasolta.

**Savunpoistopuhaltimien virtakytkin:**

Savunpoistopuhaltimien virtakytkin sijaitsee savunpoistokeskuksen yhteydessä.

**Savuverhot:**

Ei ole.

**Turvavalokeskus:**

Kiinteistössä on kaksi akkuvarmennettua turvavalokeskusta (NeptoLux), joista toinen sijaitsee kellarikerroksen teletilassa ja toinen kuudennen kerroksen iv-konehuoneen tilassa (6.0005).

Poistumisteiden merkkivalojen valaistuksen toiminta-aika on vähintään 60 minuuttia.

**Väestönsuoja:**

Kiinteistössä on kaksi väestönsuojaa, jotka sijaitsevat kellarikerroksen tiloissa. Molemmat väestönsuojat ovat tyhjennettävissä- ja käyttöönottokunnossa 72 tunnin vasteajalla.

**Avainhallinta / lukitus:**

Kiinteistön lukitus pohjautuu Sento-sarjoitukselle, jonka avainhallinnasta vastaa BLC-Turva Oy, puh 042 446 8260 ja sarjoituksesta tekninen isännöitsijä Jukka-Pekka Rosin, puh 040 193 1070.

**Sähköpääkeskus:**

Kiinteistön sähköpääkeskus sijaitsee kellarikerroksen tilassa.

**UPS / varavoima:**

Kiinteistössä ei ole UPS- tai varavoimajärjestelmää, joten mahdollisen sähkökatkoksen varalle kannattaa tiloihin hankkia muutama käsivalaisin, sekä paristoilla toimiva matkaradio.

**Koneellinen ilmastointi:**

Kiinteistössä on yhteensä seitsemän tulo- ja poistoilmakonetta, joiden iv-konehuoneet (2 kpl) sijaitsevat kuudennen kerroksen tilassa. Iv-konehuoneiden kautta tapahtuu kulku myös katolle. Molemmissa iv-konehuoneissa sijaitsee myös yksi savunpoistoluukkujen laukaisupainike.

**Ilmastointilaitteiden- ja kanavien puhdistus:**

Kiinteistö on valmistunut vuonna 2018, joten ilmastointilaitteiden- ja kanavien puhdistus ei ole ajankohtaista lähivuosien aikana. Ravintolan keittiön osalta puhdistus tapahtuu lakisääteisesti kerran vuodessa.

**Tulvavahingot:**

Mahdollisista tulvista aiheutuvia vesivahinkoriskejä kiinteistölle ei ole.

**Vartiointi:**

Kiinteistössä on piirivartiointi josta vastaa Securitas Oy, puh 020 491 2600 (hälytyskeskuspalvelut, 24h).

**Kiinteistöpalvelut:**

Kiinteistöpalveluista vastaa Mc Clean Kiinteistöhoito Oy, jonka nimettynä huoltomiehenä toimii Petri Valasvuori, puh 040 350 8984. Huoltoyhtiön puh 0400 436 150 (työaikana) ja päivystysnumero 0400 436 140 (24h).

**Siivouspalvelut:**

Siivouspalveluista vastaa (isännöitsijä ilmoittaa kun on tiedossa).

**Yleinen turvallisuus:**

Kiinteistön yleinen turvallisuus ja siisteys on hyvä.

**Kiinteistön oma palo- ja turvallisuustarkastusryhmä:**

Ei ole.

**Muuta:**

Fredriksberg tulee muodostumaan neljästä toisiinsa kytketystä toimistotalosta, jotka rakennetaan vaiheittain (A-, B-, C- ja D-talot).

**Poistumisreitit:**

Kiinteistön poistumisreitinä toimivat tasoporras (A1), sekä kaksi kierreporrasta (A2 ja A3). Kaikki kolme porrasta toimivat myös hätäpoistumisportaina. Poistumisreitit on varustettu turvavalaistuksella sekä kyltein.

**HUOMIO ETTÄ POISTUMISREITIT OVAT VAPAA TAVAROISTA!!!**

**Yhteinen kokoontumispaikka:** Yhteinen kokoontumispaikka sijaitsee Konepajankujan puolella olevan Amerin pysäköintipaikan edustalla.

### 2.3. ARAT JA VAARAA TUOTTAVAT KOHTEET

<b>Arkoja kohteita:</b>	Liikkeiden kassavarat, maakaasu, ravintolan keittiö- ja asiakastilat, autohalli, teletila, muuntamo, atk-laitteet ja tekniset laitetilat.
<b>Vaaraa tuottavia kohteita:</b>	Itse kiinteistössä tai sen välittömässä läheisyydessä ei tiedetä olevan mitään vaaraa tuottavia kohteita, poislukien vieressä oleva vilkas ajoneuvoliikenne ja siellä mahdollisesti kemikaalikuljetuksiin liittyvä liikenneonnettomuus, jolloin ilmastoinnin nopea pysäytys on tärkeää.

### VAARATILANTEET SEKÄ NIIDEN VAIKUTUKSET JA TOIMENPITEET

UHKA	VAIKUTUS	SUOSITUS ENNALTA-EHKÄISEVISTÄ TOIMENPITEISTÄ KIINTEISTÖÖN
Kellari-, huoneisto- ja ullakkopalo	Välitön uhka uhanalaisten tilojen haltijoille, välillinen uhka muille rakennuksessa oleville. Mittavat omaisuusvahingot, uhka myös henkilö-turvallisuudelle Mahdollisesti muutto tilapäisesti muualle.	Tiedotetaan kiinteistön paloteknisistä laitteista sekä yleisimmistä syttymissyistä ja jaetaan toimintaohje tulipalon varalta (sisältyy kiinteistön pelastus-suunnitelmaan). Huolehditaan, että kaikki poistumisreitit ovat vapaina ja ne on merkitty ja porrashuoneiden savunpoisto on kunnossa. Palavia nesteitä ja kaasuja ei säilytetä varastotiloissa. Läpivientien tiiviys osastoivissa rakenteissa tulee varmistaa
Kaasuvuoto / räjähdys	Välitön uhka huoneiston haltijalle, välillinen uhka kiinteistössä oleville.	Tiedotetaan tilojen käyttäjille erilaisten kaasujen käytöstä ja niihin liittyvistä riskeistä.
Sähkökatkos ja tapaturma	Suora vaikutus liiketoimintaan.	Suositellaan tilojen käyttäjille käsivalaisimien, paristokäyttöisen matkaradion- ja ensiaputarvikkeiden hankintaa ennakoon.
Vesivahinko	Omaisuusvahinko ja liiketoiminnan osittainen keskeytys.	Tarkistetaan putkistojen ja laitteiden kunto 10 vuoden välein sekä tiedotetaan päävesisulun sijainti.
Katolta putoava lumi ja jää	Välitön uhka rakennuksen vieressä kulkeville ihmisille. Seurauksena pahimmillaan vakava henkilövahinko. Vastuu kiinteistön omistajalla.	Laaditaan selkeät valvonta ja vastuusopimukset kiinteistön huoltoyhtiön kanssa. Tilojen käyttäjien tulee ilmoittaa katolta putoavasta lumesta ja jäädä heti huoltoyhtiölle.
Sairaskohtaus	Yksittäinen henkilö	Tilojen haltijat kartoittavat yrityksensä ensiaputaitoiset henkilöt ja jakavat heille toimenpideohjeet sairaskohtauksen varalta.
Murto ja ilkivalta	Henkilö- ja omaisuusvahinko.	Huolehditaan hyvästä valaistuksesta ja riittävästä lukituksesta. Tilojen haltijat huolehtivat tilojensa turvallisuustasosta.
Vaarallisten aineiden onnettomuus	Terveysvaikutukset rakennuksessa oleville henkilöille.	Toimintaohjeet ja tiedottaminen yleisestä vaaramerkistä. Hankittu tiivistysteippiä. Neuvottu ilmastoinnin pysäytyksen merkitys. Toimitaan viranomaisohjeiden mukaisesti.
Säteily-onnettomuus	Terveysvaikutukset rakennuksessa oleville henkilöille.	Toimintaohjeet sisälle suojautumisesta (sisältyy kiinteistön pelastus-suunnitelmaan). Toimitaan viranomaisohjeiden mukaisesti.
Poikkeusolot	Suora vaikutus kaikille kiinteistössä työskenteleville.	Toimitaan viranomaisohjeiden mukaisesti.



## 2.4 ENERGIA, VESI, SÄHKÖN PÄÄKYTKIN, ILMASTOINNIN- JA SAVUNPOISTON KYTKIN SEKÄ PALOILMOITINKESKUS

<b>Sähkön toimittaja:</b>	Helen Sähköverkko Oy
<b>Veden toimittaja:</b>	HSY,vesi
<b>Veden pääsulku sijaitsee:</b>	Kellarikerros, lämmönjakohuoneen tilassa
<b>Sähkön pääkytkin sijaitsee:</b>	Kellarikerros, sähköpääkeskuksen tilassa
<b>Ilmastoinnin hätäkatkaisukytkin sijaitsee:</b>	Ensimmäinen kerros, paloilmoitinkeskuksen vieressä, A3- porras
<b>Savunpoiston laukaisupainikkeet sijaitsevat: (9 kpl)</b>	Ensimmäinen kerros, savunpoiston laukaisukeskuksen kannessa kiinni, sekä porrashuoneiden ensimmäisen kerroksen tasanteilla ja molemmissa iv-konehuoneissa
<b>Ilmastoinnin katkaisee:</b>	Arkisin työaikana kiinteistön huoltomies ja muina aikoina ravintolan henkilökunta
<b>Paloilmoitinkeskus sijaitsee:</b>	Ensimmäinen kerroksen tasanteella, A3- portaassa, lähellä ulko-ovea
<b>Paloilmoitinkeskuksen hoitaja:</b>	Kiinteistön huoltomies (isännöitsijä ilmoittaa nimen kun on tiedossa)

## 2.5. NAAPURIT

Amer Sports Suomi, Telia, SOK, sekä useita muita liike- ja asuinrakennuksia.
--

## 2.6. TURVATTAVA HENKILÖSTÖ

**Henkilövahvuudet ja jakautuminen työpaikoille:** (keskimäärin yhtä aikaa paikalla)

**Yleisesti noudatettavat työajat:** toimistotilat, ark klo 7.00 – 17.00 (myös ilta- ja viikonlopputyöt mahdollisia)

Estelina Oy, ark 9.00 -17.00

R-Kioski, ma-pe klo 06.30 – 22.00, la klo 07.30 – 22.00, su klo 09.00 – 21.00

R-Kioski, erikoispyhät sunnuntai aukiolo-ajoilla

Oluthuone Konepaja, ma-pe klo 11 – 02, la 12-03, su 12 -24 (alustavat aukioloajat)

ravintola, ma -pe klo 8.00 – 24.00, la-su aukioloajat varmentuvat myöhemmin

Työpaikat:	Päivä:	Ilta:	Yö:	Yhteensä:
<b>K krs / autohalli:</b>	2	0	0	2
<b>1 krs:</b> (Oluthuone Konepaja)	5 + 70	6 + 120 (max)	6 + 120 (max)	126 (max)
<b>1 krs:</b> (R-kioski)	2 + 10	0	0	12
<b>1 krs:</b> (Estelina Oy)	3 + 3	0	0	6
<b>1 krs:</b> (Alice Italian)				
<b>1 krs:</b> (Soupster)				
<b>1 - 2 krs:</b> (Wonderland)	10 + 100	10 + 120	0	130
<b>2 krs:</b> (Jääkiekon SM Liiga Oy)	8 + 2	0	0	10
<b>3 krs:</b> (Helsingin kaupunki Kulttuurin ja vapaa-ajan toimiala)	70	0	0	70
<b>4 krs:</b> (Evac Goup)				
<b>5 krs:</b> (Zeeland Family Oy)	120 + 5	0	0	125
<b>6 krs:</b> (Houston)	93 + 5	0	0	98
<b>6 krs:</b> (Brandink)				
<b>6 krs:</b> (Marketing Communications Finland Oy)				

<b>Yhteensä suojeltavaa henkilöstöä:</b>	579 hlö (314+265)
--	-------------------

### Hälytystapa ja reitti väestönsuojaan:

<b>Kunnan hälytystapa:</b>	Elektroninen suurtehohälytin
<b>Sisäinen hälytys annetaan:</b>	Huutamalla ja palokellojen avulla
<b>Väestönsuojat sijaitsevat:</b> (2 kpl)	Kellarikerroksen tiloissa, Aleksis Kiven kadun puolella
<b>Reitti väestönsuojaan:</b>	A1 ja A3 portaiden kautta kellarikerrokseen. Reitit on merkitty virallisin vss-merkein

## 2.7 KIINTEISTÖN TURVALLISUUSORGANISAATIO

### TURVALLISUUSORGANISAATION JOHTO:

<b>Kiinteistön edustajat:</b>	Jukka-Pekka Rosin (Newsec Oy) 040 193 1070
<b>Turvallisuuspäällikkö:</b>	Nimetään tilojen käyttäjistä
<b>Apulaisturvallisuuspäällikkö:</b>	Nimetään tilojen käyttäjistä
<b>Suojelutoimisto:</b>	Väestönsuojan tilat Puhelin: Ei ole

### ALUEVASTAAVAT: (aluevastaava vastaa oman vastualueensa tyhjentämisestä)

<b>Kerros:</b>	<b>Aluevastaavat:</b>
<b>K krs / autohalli:</b>	Petri Valasvuori (kiinteistön huoltomies) puh: 040 350 8984 Muut kiinteistön huoltomiehet puh: 0400 436 150 Tilojen käyttäjät
<b>1 krs: (Oluthuone Konepaja)</b>	Ravintolapäällikkö puh: ei tiedossa
<b>1 krs: (R-kioski)</b>	Työvuorossa olevat myyjät puh: 050 514 5575 Anne Mustonen (myyntipäällikkö) 046 920 0079 Anu Lindholm (aluepäällikkö) 0400 814 868
<b>1 krs: (Estelina Oy)</b>	Mari Sojakka 050 408 4942 Lana Vallo +372 521 6515
<b>1 krs: (Alice Italian)</b>	Ei vielä nimetty
<b>1 krs: (Soupster)</b>	Ei vielä nimetty
<b>1 - 2 krs: (Wonderland)</b>	Pepe Risu 044 539 8888 Timo Savolainen 044 559 5687 Nadezda Heiniö 044 527 4004

<b>2 krs:</b> (Jääkiekon SM-liiga Oy)	Pirjo Nurminen 040 596 4096 Riku Kallioniemi 044 768 8696
<b>3 krs:</b> (Helsingin kaupunki Kulttuurin ja vapaa-ajan toimiala)	Kaarlo Haario ilmoittaa tiedot 040 549 5042, 09 - 310 20885
<b>4 krs:</b> (Evac Goup)	Ei vielä nimetty
<b>5 krs:</b> (Zeeland Family Oy)	Sami Savolainen 045 657 6618 Kaisu Kaija 040 775 9499
<b>5 krs:</b> (Avidly Oyj)	Ei vielä nimetty
<b>6 krs:</b> (Houston Analytics)	Urpo Eklund 045 132 0014 Hanna Härmä 050 375 2625 Laura Kiviluoma 040 548 6265 Tanja Lankia 0400 516 449 Matti Valkonen 050 587 9121 Pasi Honkanen 050 312 1010 Chloe Asworth (Houston Analytics) 040 525 5532
<b>6 krs:</b> (Brandink)	Ei vielä nimetty
<b>6 krs:</b> (Marketing Communications Finland Oy)	Ei vielä nimetty

**Aluevastaavia yhteensä:** 23 hlö

## 2.8 VÄESTÖNSUOJAAN LIITTYVIÄ TIETOJA (kiinteistössä on oma väestönsuoja)

<b>Suojan tunnus:</b>	VSS1	<b>Luokka-määrittäminen:</b>	S1	<b>Pinta-ala m<sup>2</sup></b>	141
<b>Henkilömäärä:</b>	188	<b>Kellari-kerroksen tilat:</b>	Autohalli, sekä muita teknisiä tiloja		
<b>Suojan osoite:</b>	Konepajankuja 1, kellarikerros			<b>Puhelin:</b>	Ei ole
<b>Käyttötarkoitus:</b>	Henkilökunta ja asiakkaat, ea-piste				

<b>Väestönsuojan hoitaja:</b>	Petri Valasvuori (kiinteistön huoltomies). HUOM! Vain rauhan aikana.
<b>Suojan varahoitaja:</b>	(isännöitsijä ilmoittaa nimen kun on tiedossa).

<b>Suojan tunnus:</b>	VSS2	<b>Luokka-määrittäminen:</b>	S1	<b>Pinta-ala m<sup>2</sup></b>	128,5
<b>Henkilömäärä:</b>	171	<b>Kellari-kerroksen tilat:</b>	Autohalli, sekä muita teknisiä tiloja		
<b>Suojan osoite:</b>	Konepajankuja 1, kellarikerros			<b>Puhelin:</b>	Ei ole
<b>Käyttötarkoitus:</b>	Henkilökunta ja asiakkaat, suojelutoimisto (toimii normaalioloissa varastotilana).				

<b>Väestönsuojan hoitaja:</b>	Petri Valasvuori (kiinteistön huoltomies). HUOM! Vain rauhan aikana.
<b>Suojan varahoitaja:</b>	Nimetään varaston vuokranneesta yrityksestä (isännöitsijä ilmoittaa nimen kun on tiedossa).

<b>Tilapäissuoja:</b>	Molempien väestönsuojien tilat.
-----------------------	---------------------------------

Koneiden ja laitteiden suojauksessa keskitytään toiminnan jatkuvuudelle tärkeimpien sekä vaikeimmin korjattavien laitteiden suojaamiseen.

### KUNNAN VÄESTÖNSUOJAAN LIITTYVIÄ TIETOJA (kunnan väestönsuoja)

#### Kalliosuojat Helsingissä (väestönsuojat jakaantuvat yleisiin ja yhteisiin suojiin).

Yleiset suojat ovat yleisessä käytössä ja tarkoitettu suojaksi lähinnä liikkuvalla väelle tai niille, joilla ei ole suojapaikkaa kotona tai työpaikalla. Yhteiset suojat ovat usean taloyhtiön tai yritysten, virastojen ja laitosten henkilöille varattuja suojia. Yleisiä ja yhteisiä suojia on myös samoissa tiloissa.

Talo-, yritys- ja laitospöytäiset suojat ovat näiden asukkaille ja henkilökunnalle varattuja tiloja. Usein lähin suojasi on oman talon kellarissa sijaitseva suoja. Lisätietoja väestönsuojiiin liittyvistä asioista saat soittamalla kuntasi pelastusviranomaisille.



### **3. TYÖPAIKKATURVALLISUUS**

Kiinteistön turvallisuus rakentuu suuressa määrin työpaikkaturvallisuuden varaan. Jos turvallisuus työpaikoilla ei ole kunnossa, menetetään pelastustoimenpiteiden aloittamisessa aikaa, mikä on vaarallista esim. tulipalotilanteessa. Työpaikoilla on hyvä kouluttaa henkilökuntaa yllättävien tilanteiden varalle sekä pyrittävä hankkimaan lähietäisyydelle tarvittava pelastuskalusto, jotta nopeiden torjuntatoimenpiteiden aloittaminen on mahdollista. Työpaikoilla on nimettävä riittävä määrä aluevastaavia. Heidät on koulutettava siten, että toiminnan aloittaminen onnettomuustapauksissa sujuu viivytyksittä. Yleisövaltaisissa työpaikoissa on asiakkaiden opastukseen kiinnitettävä erityistä huomiota.

#### **3.1. TURVALLISUUSPÄÄLLIKÖN TEHTÄVÄT**

##### **Ennakoivat tehtävät**

1. Perehtyä kiinteistön pelastussuunnitelmaan ja osallistua kiinteistön palotarkastuksiin.
2. Turvallisuushenkilöiden nimeäminen.
3. Turvallisuus- ja pelastusasioiden kehittäminen.
4. Järjestää itselle ja muulle turvallisuusorganisaatiolle riittävä koulutus tehtävien suorittamiseksi.
5. Suojelumateriaalin hankinnan ja varastoinnin seuraaminen.
6. Tiedottaa turvallisuusasioista kiinteistössä työskenteleville.
7. Välittää kiinteistössä havaitut, turvallisuuteen liittyvät epäkohdat kiinteistön omistajan edustajalle.
8. Ilmoittaa paloilmoittimen vastuullisen hoitajan muutoksesta aluehälytyskeskukseen.

##### **Tehtävät uhka- ja onnettomuustilanteissa**

1. Johtaa toimintaa uhka- ja onnettomuustilanteissa kunnes viranomainen ottaa johtovastuun.
2. Varmistaa kohteessa olevien henkilöiden, omaisuuden sekä ympäristön suojaamisen.
3. Olla pelastusviranomaisten käytössä onnettomuuspaikalla.
4. Olla sovitulla kokoontumispaikalla ottamassa aluevastaavien tilannetiedotteita vastaan.

##### **Tehtävät uhka- ja onnettomuustilanteiden jälkeen**

1. Huolehtia jälkivahinkojen torjunnasta onnettomuuden jälkeen.
2. Tarkistaa henkilöstön- ja kiinteistön tilanne, käynnistää mahdolliset jälkitoimenpiteet (vartiointi, siivous, jälkiraivaus) sekä informoida kiinteistön- ja yrityksen johtoa.
3. Olla yhteydessä kiinteistön omistajan edustajaan, sekä tarvittaessa myös vuokratilojen haltijoihin.
4. Vastata tiedottamisesta yhdessä yrityksen johdon ja viranomaisten kanssa.

### **3.2 ALUEVASTAAVAN TEHTÄVÄT:**

Aluevastaavien tehtävänä on toimia turvallisuusjohdon alaisuudessa ja toteuttaa pelastussuunnitelman edellyttämät tehtävät vastuualueellaan, varmistaa siellä olevien henkilöiden turvallisuus sekä pyrkiä ehkäisemään omaisuusvahinkoja ja rajata ne mahdollisimman vähiin.

#### **Ennakoivat toimenpiteet:**

1. Tutustu kiinteistön poistumisreitteihin, selvitä oman vastuualueesi tilat.
2. Huolehdi oman vastuualueesi poistumisreittiopasteista.
3. Tunne vastuualueesi sammutusvälineistön sijainti ja tutustu sammutusvälineiden käyttöön.
4. Opasta alueesi henkilöstöä ensisammutusvälineiden käytössä, tiedota poistumisreiteistä, palosuojelujärjestelyistä sekä kokoontumispaikasta.
5. Huolehdi, että henkilökunta osaa avata poistumisteiden ovet hätätilanteissa.
6. Huolehdi, että poistumisteiden ovet ovat avattavissa aina ilman avainta, jos tiloissa on ihmisiä.
7. Raportoi rakennuksessa havaitut turvallisuuteen liittyvät epäkohdat turvallisuusjohdolle.
8. Huolehdi, että toimipaikan turvallisuusohje on esillä ja että sen tiedot on päivitetty.
9. Merkitse turvallisuusjohdolle annettavaan pohjapiirroksen kiinteistön sammutusvälineiden sijainti sekä hätäpoistumisreitit.
10. Huolehdi, että poistumisreitit, sähkökeskusten- ja palokaluston edustat ovat vapaat tavaroista.
11. Huolehdi, että viollisia sähkölaitteita ei käytetä ja niistä tehdään ilmoitus huoltoliikkeelle.
12. Huolehdi, että henkilökunta tietää reitin väestönsuojaan.
13. Huolehdi mahdollisten käsivalaisimien kunnosta.
14. Huolehdi kerroksesi ensiapukaappien sisällöstä ja niiden sijainnin merkitsemisestä
15. Huolehdi, että ilmoitustauluilla on aina esillä hätänumero, aluevastaavan nimi ja puhelinnumero sekä turvallisuusohje.
16. Osallistu järjestettävään ensiapu-, ensisammutus- ja turvallisuuskoulutukseen.

#### **Tehtävät uhka- ja onnettomuustilanteissa**

1. Varmista hälytyksen perillemeno puhelimella aluehälytyskeskukseen (112).
2. Järjestä puhelinpäivystys sovittuun numeroon.
3. Kerro hälytyskeskukseen kuka ja missä vastaanottaa pelastusviranomaiset.
4. Huolehdi sammuttamisesta, pelastamisesta sekä ensiavun antamisesta onnettomuustilanteissa.
5. Varmista, että hätäpoistumisen yhteydessä kaikki omalla vastuualueella olevat henkilöt poistuvat tiloista suojaan tai yhteiselle kokoontumispaikalle.
6. Auta avuntarpeessa olevia.
7. Poistu itse viimeisenä suojaan tai yhteiselle kokoontumispaikalle.
8. Ilmoita turvallisuusjohdolle oman vastuualueesi tyhjentyä.
9. Toimi häiriötilanteissa turvallisuusjohdon tai pelastusviranomaisten antamien ohjeiden mukaisesti.

#### **Tehtävät uhka- ja onnettomuus tilanteen jälkeen**

1. Tarkasta oman vastuualueesi tilanne.
2. Ilmoita tilanne turvallisuusjohdolle.



### **3.3. VARAUSMENETTELY (VAP)**

Henkilöstön vapautusmääräykset selvitetään henkilöstön asuinkunnan aluetta hoitavan sotilasesikunnan kanssa. Henkilöstön varaamisessa noudatetaan puolustusministeriön määräyksiä. Vapauttaminen tarkoittaa, että vapautettu on päätetty jättää sodan aikana toistaiseksi kutsumatta palvelukseen ja vapauttaminen koskee vain sitä aikaa, jonka kuluessa voidaan pikakouluttaa seuraaja. Vapauttaminen raukeaa, jos henkilö vaihtaa yritystä tai muuttaa toiselle paikkakunnalle, jonka vuoksi varaukset on tarkistettava vähintään kahden vuoden välein. Varatun siirtyessä pois yrityksestä, ilmoitetaan siirtoasia hänen asuinkuntansa aluetta hoitavalle sotilasesikunnalle.

### **3.4 JOHTOPAIKKA**

Normaalioloissa onnettomuuden johtaminen suoritetaan tapahtumapaikalla. Poikkeusoloissa johtaminen tapahtuu yleensä väestönsuojaan (tai sen läheisyyteen) sijoitetusta johtopaikasta. Johtopaikka valmistellaan suojelun toimeenpanovaiheessa sellaiseen toimintakuntoon, että sieltä voidaan johtaa pelastustoimenpiteitä poikkeusoloissa. Radioantenni- ja puhelinkaapelit tarkistetaan ja täydennetään normaalioloissa.

### **3.5 TURVALLISUUSORGANISAATION KOULUTUS**

Turvallisuuspäällikkö vastaa pelastussuunnitelmaan nimetyn turvallisuusorganisaation koulutuksesta. Peruskoulutus järjestetään yhteistyössä Yrityssuojeluyhdistys ry:n kanssa. Täydennys / kertauskoulutus järjestetään 1 -2 vuoden välein, sekä tarvittaessa turvallisuushenkilöstön vaihtuessa.

Aluevastaavat käyvät läpi pelastussuunnitelman oman vastuualueensa henkilöstön kanssa, sekä kiertävät kiinteistön poistumisreitit ja tarkistavat sammuttimien sijainnit.

#### **Koulutuksen sisältö**

Koulutuksen pääpaino on arkipäivän uhkakuviin varautumisessa, kuten tulipalo, pommiuhka, tapaturma, ympäristöonnettomuus, sähkökatko ja vesivahinko. Koulutuksessa korostetaan ennaltaehkäisevän työn merkitystä.

Turvallisuusjohdon ennaltaehkäisevällä ja valistavalla asenteella saadaan tutkimusten mukaan paras lopputulos.

### **3.6. RAKENTEELLINEN TURVALLISUUS**

Rakenteellinen turvallisuus on merkittävä osa paloturvallisuutta, joka perustuu rakenteiden paloluokitukseen, osastointiin, palokuorman pienentämiseen, laitteiden käyttötapoihin ja palotarkastuksiin. Rakenteellisten toimenpiteiden avulla pyritään turvaamaan henkilöstö, tärkeät koneet ja laitteet sekä tarvikkeet ja tuotteet onnettomuuksien, räjähdysten, myrkyllisten kaasujen ja radioaktiivisen säteilyn vaikutuksilta. Suojautuminen tapahtuu tilanteesta riippuen joko ulos, kiinteistöten sisätiloihin tai poikkeusoloja varten rakennettuihin väestönsuojaihin.

### 3.7 VÄESTÖNSUOJAMATERIAALI (SÄILYTETÄÄN VÄESTÖNSUOJASSA)

**SUOJAN TYÖKALUT:** (oranssinen laatikko VSS-tunnuksella varustettuna, hankitaan viimeistään suojealuvalmiuden kohottamisen astuttua voimaan).

#### Sisällys:

- Pajavasara 2 kg - Voimaleikkuri 600 mm - Sorkkarauta 600 mm - Rautasahan terä 5 kpl - Kirvesmiehen vasara 0,5 kg - Kantovaate 0,8x2 m - Trasselia 1 kg pussi	- Katkaisutaltta 300 mm - Veistokirves n.400 mm - Pistosaha terä 500 mm - Jakoavain max kita 35 mm - Puukko - Pelastusköysi 20 m d=12 mm - Pakkausteippiä 2 rl 50 mm	- Piikkitaltta 300 mm - Kenttälapio n.500 mm taitettuna - Rautasaha - Linjapihdit n.200 mm - Ruuvitaltta kärki 8 mm terä 150 mm - Naulapussi n.2 kg nautoja 60 ja 75 mm
--	--	--

#### Suojakohtainen kalusto (talosuojeluohjeen mukaan)

- Ensiapulaukku - Suoja-asu - Kumisaappaat - Suojakypärä	- Käsivalaisin - Lapio - Suojakäsineet - Suojalasit	- Suojanaamari - Palosanko - Sankoruisku - Suojan työkalut - Rautakanki
---	--	---

#### HUOM!

Suojan materiaali käsittää pääosin vain suojan ja sen hoitoon liittyvää materiaalia sekä suojan hoitajan ja apulaisen henkilökohtaiset suojarusteet.

Suojan materiaalista ja sen tarkastuksista antavat kunnan viranomaiset ohjeita julkisella kuulutuksella.

Kaikella väestönsuojelumateriaalilla on järkevät vanhenemisaikansa. On hyvä merkitä hankittuun materiaaliin hankintavuosi ja säilyttää hankinnan asiakirjat.

Lisätietoa väestönsuojamateriaaliin liittyen saat osoitteesta [www.temet.fi](http://www.temet.fi) tai [www.malkit.fi](http://www.malkit.fi)

### 3.8 VÄESTÖNSUOJAN KUNNOSTAMINEN

Ohjeet siirryttäessä suojelun tehostettuun toimintaan

1. Suojalle määrätään suojan valvoja ja apulainen, jotka vastaavat suojan kunnostamisesta. Heidän on tunnettava suojassa olevat laitteet sekä miten niitä käytetään. Lisäksi suojan valvoja vastaa kurin, järjestyksen ja siisteyden säilymisestä suojassa.
2. Suoja tyhjenetään sinne normaalioloissa varastoidusta tai muuten kerääntyneestä tavarasta jokaiselle suojalle laaditun tyhjennysuunnitelman mukaisesti.
3. Kulkuaukoissa mahdollisesti käytetyt tilapäiset ovet ja muut rakenteet irrotetaan ja viedään pois suojasta.
4. Jos varsinaiset ovet ja luukut on nostettu pois saranoiltaan ja varastoitu, sijoitetaan ne paikoilleen. Ovien saranatpit ja salvat rasvataan.
5. Ovien tiivisteet tarkastetaan ja laitetaan paikoilleen ohjeiden mukaan.
6. Tarkistetaan hätäpoistumiskäytävän ja -luukun käyttökelpoisuus. Varauloskäytävien uloimmat luukut avataan. Sisäpuolisten luukkujen sulkeutumiseen kiinnitetään erityistä huomiota.
7. Käymäläpytyt (15 muovipussia/käymälä) jaetaan kuivakäymälätiloihin. Jos käymälä tiloja ei ole seinillä eristetty, tehdään se

nyt. Materiaalina voidaan käyttää levyä tai verhoa. Käymälöitä on oltava yksi jokaista alkavaa 20 m<sup>2</sup> kohden.

8. Kaikki venttiilit tarkistetaan kiertämällä käsipyörästä ääriasentoihin. Venttiilejä on vesi-, viemäri- ja mahdollisissa lämpöputkissa.
9. Varavesisäiliöt puhdistetaan ja täytetään. Yleensä varavesisäiliöön on johdettu letku vesijohtoverkosta; jos näin ei ole, letku on hankittava tai vesi kannettava säiliöihin. Jos on sulkuhuone, siellä olevat suihkut ja suojan pesualtaat tarkistetaan. Vettä on varattava vähintään 50 litraa jokaista varsinaisen suojan alkavaa neliometriä kohden (30 l / hlö).
10. Lattia- ja kokoajakaivojen kannet poistetaan, kaivot puhdistetaan ja niiden toiminta kokeillaan laskemalla niihin vettä. Huom! Lattiakaivo on yhdistetty viemäriin sulkuventtiilin välityksellä.
11. Ylipaineventtiilit tarkistetaan ja nivelkohdat rasvataan.
12. Normaaliolojen ilmanvaihtoaukot tukitaan sijoittamalla suojalevyt tiivisteineen paikoilleen.
13. Paineventtiilien kunto tarkistetaan suojan ympärysseinien ulkopuolella.
14. Ilmakanavista ja suodattimien pinnalta poistetaan pöly ja irtorokat.
15. Kaikki ilmanvaihtoon kuuluvat putket ja niiden kiinnitykset tarkistetaan. B/C-luokan suojissa erityissuodattimet liitetään liitäntäletkun avulla ilmanottoputken ja suojapuhaltimen väliin.
16. Poistoventtiilit tarkistetaan kiertämällä niitä ääriasennosta toiseen.
17. Katsotaan, että ylipainemittarissa on nestettä ja putken pää on auki. Varanestettä tulisi olla erillisessä pullossa (värjättyä polttoöljyä).
18. Ilmamäärämittarien herkkyys kokeillaan koekäytön yhteydessä.
19. Tarkistetaan mahdollisten varavoimakoneiden ja puhaltimien kunto.
20. Tarkistetaan suojan paineisuus: Paine-koete suoritetaan laitetoimittajien antamien ohjeiden mukaan. Tavoitteena on tarkastaa, että suojaan saadaan tarvittava ylipaine eikä suoja "vuoda" liikaa.
21. Selvitetään, missä ovat suojan sähkölaitteiden päävarokkeet ja tarkistetaan: valaisimet ja varalamput, katkaisimien toiminta, seinäkoskettimien kunto.
22. Selvitetään, missä ovat antenni- ja puhelinkytkinasiat; ellei niitä ole, on ne laitettava suojaan (suojiin). Varmistutaan, että puhelin on kiinteistön omin toimenpitein mahdollista kytkeä puhelinverkkoon. Varmistutaan, että puhelinnumero on tiedossa kunnan viranomaisilla.
23. Suoja varustetaan määräysten mukaisilla suojaan kuuluvilla varusteilla.
24. Suojan tilat jaetaan ennakolta tehdyn suunnitelman mukaisesti oleskelualueisiin ja toimintapaikkoihin (naiset/miehet, suojeluelimet, työpaikkojen henkilöstö, asiakkaat). Jokaista suojattavaa henkilöä varten on oleskelupaikka, jossa on mukana olevat henkilökohtaiset tavarat, lääkkeet ja säilyvät elintarvikkeet.
25. Suojassa on oltava tarpeellinen määrä istuimia, pöytiä sekä kaksi/kolmikerroksiset sängyt n. kolmasosalle suojaan tulevasta henkilöstöstä. Lisäksi on suojaan hankittava poikkeusoloja varten erilaisia välineitä ja tarvikkeita, jotka tekevät mahdolliseksi oleskella siellä pitemmänkin ajan.
26. Varavalaistuksen toiminta tarkastetaan.
27. Kulkuteille- ja käytäviin kiinnitetään kilvet, jotka osoittavat tien suojaan.

Suojaan on suojelun toimeenpanovaiheessa hankittava välttämätön kalustus ja välineistö pitkäaikaista oleskelua varten sekä yleisradiovastaanotin (paristokäyttöinen) ja puhelin.

### **3.9. VÄESTÖNSUOJAOITAJAN TOIMINTAOHJE**

VÄESTÖNSUOJAOITAJAN PÄÄASIALLINEN TEHTÄVÄ ON HUOLEHTIA SEURAAVISTA ASIOISTA:

1. Väestönsuojassa on lakisääteinen suojarustus
2. Väestönsuojan tekninen huolto on suoritettu (koneet, laitteet, tiivisteet).
3. Väestönsuojan siisteys.
4. Väestönsuojan ilmastointilaitteen huoltokirja ja käyttöohjeet ovat esillä.
5. Väestönsuojan epäkohdista raportoidaan kiinteistön suojelujohdolle.
6. Pelastusviranomaisen antaa tarvittaessa korjausmääräyksen kiinteistön omistajalle.

### **VÄESTÖNSUOJAN VARUSTUS**

Väestönsuojan varustukseen kuuluvat vähintään:

1. Suojan työkalut
2. Kuivakäymälät
3. Vesisäiliöt
4. Sulkuteltta

Oman kuntasi pelastusviranomaiselta saat tarvittaessa lisätietoa.

### **VÄESTÖNSUOJAN HUOLTO, MATERIAALIHANKINNAT JA SIIVOUS**

Kaikki väestönsuojaan liittyvät huollot, materiaalihankinnat ja siivoukset kuuluvat kiinteistön omistajan vastuulle.

Väestönsuojaan liittyvien huoltojen toteutuksesta vastaa kiinteistön omistaja ja haltija tai huoltoliike. Huollon yhteydessä on väestönsuojan hoitaja hyvä olla mukana.

### **VÄESTÖNSUOJAN MUU KÄYTTÖ**

Väestönsuoja voi olla haltijan käytössä esim. arkistona, kerhuhuoneena tai varastona, mutta se on oltava käyttöönottokunnossa 72 tunnissa hälytyksen antohetkestä.

## **4. TOIMINTAOHJEITA UHKATILANTEIDEN VARALTA**

### **Soittaminen yleiseen hätänumeroon 112**

1. Kerro ensin nimesi.
2. Kerro, mitä on tapahtunut ja missä.
3. Kerro tarkka osoite ja kunta.
4. Vastaa sinulle esitettyihin kysymyksiin.
5. Toimi annettujen ohjeiden mukaan.
6. Lopeta puhelu vasta saatua luvan.

Yleisöpuhelimesta voit soittaa hätänumeroon ilman rahaa. Matkapuhelimesta soittaessasi et tarvitse suuntanumeroa.

### **Tutustu ennalta hätäpoistumisreitteihin:**

Poistumisen on onnistuttava savussa ja pimeässä. Sulje silmäsi ja yritä poistua, niin huomaat kuinka vaikeaa se on. Tutustu myös annettuihin poistumisohjeisiin sekä yhteisen kokoontumispaikan sijaintiin.

### **Tunne välineet:**

Selvitä käsisammuttimien, palopostien, paloilmoininpainikkeiden- ja ensiapuvälineiden paikat ja lue käyttöohjeet sammuttimen kyljestä ennakolta.

### **Palon ehkäisy:**

Pidä kulkutiet vapaina, myös tavaralähetysten tullessa ja huolehdi kahvinkeitinistä, kopiokoneista ja muista laitteista, äläkä tyhjennä tuhkakuppeja roskiin. Ilmoita viallisista sähkölaitteista, -johdoista tai turvallisuuden epäkohdista turvallisuuspäällikölle. Kynttilöiden käyttöä sisä- ja ulkotiloissa on vältettävä.

### **Jälkivahinkojen torjunta:**

Siivoa, raivaa ja tuuleta tilat ja poista sammutusvesi- ja jauhe tarkkaan sekä kuivaa tilat kosteusvahinkojen estämiseksi. Suuremmat vahingot hoitaa ammattihenkilöstö. Palopaikkaa on vartioitava uudelleensyttymisen estämiseksi.

## **4.1. TIEDOTTAMINEN ONNETTOMUUS- JA KRIISITILANTEESSA**

Nopean uhkatilannetiedottamisen henkilöstölle rakennuksessa suorittaa turvallisuusorganisaatio.

Julkisuuteen tapahtuvan tiedottamisen hoitaa keskitetysti yrityksen johto yhdessä eri viranomaisten kanssa, turvallisuusjohdon avustamana. Muilta ulkoinen tiedottaminen on kielletty. Huomioitavaa on se, että viranomaisen tai yrityksen antamat tiedot eivät saisi olla keskenään ristiriidassa, vaan tiedottamisessa tulisi pyrkiä yhteistyöhön viranomaisten kanssa. Huomioitavaa on myös se, että viranomaiset vastaavat omasta tiedottamisestaan.

Tavanomaista on nopea tilanne- ja tapahtumatiedon antaminen tiedotusvälineille suoraan onnettomuuspaikalta, jolloin tiedon tulee olla oikeata ja luotettavaa – ei vääristeltyä. Väärän tiedon antaminen paljastuu melkein aina, mikä vahingoittaa yrityskuvaa. Tietoa tulee antaa myös riittävästi; tällöin ei synny kuvaa, että tietoja ”pimitettäisiin”.

Henkilöstön tulee tukea yrityksen johtoa tiedottamisessa mm. hankkimalla riittävästi luotettavaa tietoa onnettomuudesta ja sen seurausvaikutuksista.

Muista, että tietosuoja on otettava huomioon kun henkilövahingoista tiedotetaan.

Lehdistö saa tavallisesti tiedon tapahtumasta ennen yrityksen johtoa ja pyrkii muutenkin määrätietoisesti hankkimaan tilannetietoa suoraan tapahtumapaikalta ja tapahtumassa mukana olevilta ihmisiltä.

Henkilöstölle on tarpeen korostaa järjestelmällisen ja suunnitelmällisen tiedotustoiminnan merkitystä. Lähtökohtana on, että tietoja antaa vain yrityksen johto. Näin annetaan hyvä kuva yrityksestä, joka osaa toimia suunnitelmallisesti ja harkitusti myös onnettomuustilanteissa.

Henkilöstön pitäminen ajan tasalla on tarpeen mm. toiminnan jatkuvuuden turvaamiseksi sekä lakisäätöiden työturvallisuus- ja työsuojeluvuorotteiden takia. Myös työntekijöiden henkinen hyvinvointi edellyttää tietojen saamista tapahtumasta ja sen seurauksista.

Muista, että tiedottamisen vastuu onnettomuustilanteissa on ensisijaisesti viranomaisilla, yrityksen johdolla ja viestintäjohdolla. Pyri aina ohjaamaan mediakontaktit viranomaisille tai yrityksen viestinnästä vastaaville henkilöille.

## **4.2. TULIPALO JA TULITYÖOHJE**

### **Tulipalo:**

Jos et saa paloa heti sammumaan, pelasta välittömässä vaarassa olevat ja varoita muita, ilmoita pelastuslaitokselle ja pyri estämään tulen leviäminen. Muista, savu tappaa.

### **ILMOITA-PELASTA- SAMMUTA-RAJOITA- OPASTA**

#### **Ilmoita:**

Pysy rauhallisena, soita 112 ja kerro:

1. Nimesi, tarkka osoite ja kunta.
2. Missä- ja mikä palaa, mitä on tapahtunut.
3. Onko ihmisiä vaarassa.
4. Miten palokunta opastetaan palopaikalle.
5. Älä katkaise puhelua ilman lupaa.

#### **Pelasta:**

Tärkein toimenpide on pelastaa ihmiset vaara-alueelta pois merkityille poistumisreiteille, älä käytä hissiä. Pyri myös pelastamaan arvokas omaisuus, jos on aikaa ja peitä, kalliit koneet vesivahinkojen välttämiseksi. Siirrä, jos se on mahdollista ja turvallista, vaaralliset ja palavat aineet palopaikalta kauemmaksi.

#### **Sammuta:**

Ota lähin sammutin ja aloita sammutustyöt. Sulje palo-ovet, ikkunat ja ilmastointi ja ilmoita palosta turvallisuusjohdolle. Alkusammutuksessa pyritään käyttämään ensisijaisesti lähintä alkusammutusvälinettä. Liiku matalalla ja aloita sammuttaminen liekkimeren edestä, jatka taakse ja sammuta tuulen yläpuolelta. Sammuta seinät ja tekstiilit alhaalta ylös ja keskeytä sammutus liekkien kadotessa. Muista, että kemiallinen sammutin toimii vain hetken. Muista myös, että vettä ei saa käyttää mihinkään sähköjännitteellisiin kohteisiin, vaan käytä peitettä tai kemiallista sammutinta. Sammutustehoa lisää useampi sammuttaja, joten sammuttimia heti varalle.

#### **Rajoita:**

Rajoita palo sulkemalla ovet, ikkunat ja ilmastointi.

#### **Opasta:**

Opasta ihmiset rauhallisesti poistumaan ulos rakennuksesta poistumisreittejä pitkin, mieluiten yhteiselle kokoontumispaikalle sekä opasta palokunta paikalle.

#### **Tulityöohje:**

Tulitöitä tehdessä on noudatettava suojeluohjetta "Tulityöt" ja "Katto- ja vedeneristystöiden tulityöt". Mikäli suojeluohjetta ei noudateta, voidaan korvausta vakuutusosipimuslain mukaan vähentää tai se voidaan evätä.

#### **Mitä tulityöllä sitten tarkoitetaan;**

Tulityöllä tarkoitetaan sellaisia tulitöitä, joissa esiintyy kipinöitä tai joissa käytetään liekkiä tai muuta lämpöä, ja joista aiheutuu

palovaaraa. Tulitöitä ovat mm. kaas- ja kaarihitsaus, poltto- ja kaarileikkaus, laikkaleikkaus sekä metallien hionta, sekä työt, joissa käytetään kaasupoltinta, muuta avotulta tai kuumailmapuhallinta.

Tulityölupa voidaan myöntää ainoastaan henkilölle, jolla on tulitöihin oikeuttava, voimassa oleva tulityökortti. Kortti tulee aina vaatia nähtäväksi.

Tulityövärtiointia on suoritettava tulitöiden tekemisen jälkeen vähintään yksi tunti tai tulityöluvassa ko. tulityökohteeseen määritelty värtiointiaika.

#### **4.3. TAPATURMA**

Tapaturman sattuessa on tärkeää, että välittömät ensihoitotoimenpiteet aloitetaan välittömästi paikalla olevan henkilöstön toimesta. Tee nopea tilannearvio ja käynnistä potilaan ensiapu. Käytä ensiapukaapin välineistöä ja- tarvikkeita ja pyydä apuvoimia työpaikan ensiaputaitoisilta. Suuremmissa sairastapauksissa ota yhteys aluehälytyskeskukseen (112). Ammattiauttajien saapuessa paikalle, johtovastuu siirtyy heille.

#### **Sairaankuljetusyksikköä tilattaessa kerro**

1. Mitä on tapahtunut (arvioi autettavien määrä ja avun tarve mahdollisimman tarkkaan).
2. Kuka olet, osoite ja tapahtumapaikka.
3. Milloin tapaus sattui ja miten opastus tapahtuu.
4. Älä sulje puhelinta, ennen kuin saat siihen luvan.
5. Järjestä selkeä opastus paikalle, äläkä jätä potilasta yksin.

#### **Hengityksen- ja verenkierron turvaaminen:**

Sekä aikuisen että lapsen elvytyksessä on sama painelu-puhallussuhde: 30 painelua, 2 puhallusta. Lapsen (alle 8 v.) elvytys aloitetaan kuitenkin aina viidellä alkupuhalluksella, sillä lapsen elottomuuteen liittyy usein hengityksen estyminen. Jos elvytys aloitetaan nopeasti, selviytymismahdollisuudet joko kaksin- tai kolminkertaistuvat. Jos elvytys aloitetaan 3-5 minuutissa, kolme neljästä alkutilanteesta elottomasta potilaasta selviää.

Painuelvytys aloitetaan heti, jos henkilö ei ole herätettävissä eikä hengitä normaalisti. Painuelvytyksen painelupaikka on rintalastan keskellä. **Aikaisemmin käytössä olleen kahden sormen mittaustekniikka ei ole enää käytössä.** Jos aikuisen ja lapsen elvytystilanteessa on useampi auttaja, elvytys toteutetaan aina kuitenkin yksin elvyttäen 1-2 minuutin ajan, jonka jälkeen elvytysvuoro siirtyy toiselle henkilölle.

#### **Ensiapu:**

Verenkierto, jos sydän on pysähtynyt, aloita painuelvytys seuraavasti;

1. Aikuisen painelu-puhalluselvytys: 30 painelua, 2 puhallusta
2. Lapsen painelu-puhalluselvytys: 5 alkupuhallusta, 30 painelua ja 2 puhallusta
3. Elvytys (hengitysteiden avaaminen ja tekohengitys)

#### **Suurten verenvuotojen tyrehtyttäminen, sokki ja tajunnan tason tutkiminen.**

1. Suuret verenvuodot (tukitaan keinolla millä hyvänsä).
2. Sokki (potilas makuulle jalat ylös).

3. Tajunnan tason tutkiminen (puhuttelu ja koskettelu).

## **Opettele elvytys- ja ensiavun toimenpiteet.**

### **4.4. VARKAUS, RYÖSTÖ, POMMIUHKA JA UHKAAVAN HENKILÖN KOHTAAMINEN**

#### **VARKAUS:**

Varkautta ja ryöstöä usein edeltää tiedustelu, joten tarkkaile oudosti käyttäytyviä henkilöitä ja paina tuntomerkit mieleesi ja pidä arvoesineet- ja rahat pois näkyviltä, mielellään lukituissa tiloissa. Jos joudut varkauden kohteeksi, ilmoita aina poliisille hätänumeroon puh 112.

#### **RYÖSTÖ:**

Hälytä poliisi heti, kun voit tehdä sen vaarantamatta itseäsi tai muita ja varo, ettet käytökselläsi yllytä tai ärsytä ryöstäjää, sillä rikollinen on yleensä aseistautunut, vaan pyri pysymään rauhallisena ja yritä painaa mieleesi rikollisen tuntomerkit, pakoreitti ja mahdollisen ajoneuvon tuntomerkit. Rauhoita asiakkaita ja yritä pitää uteliaat loitolla, äläkä sotke jälkiä. Muista uhatun jälkihoito ja tukeminen.

#### **POMMIUHKA:**

Pommiuhkatilanteessa kiinteistön evakuoinnista määrää poliisi, joka voi antaa määräyksen evakuoinnin aloittamisesta jo puhelimesta, ennen kuin poliisi ehtii edes paikalle. On erittäin tärkeää, että kiinteistön turvallisuusorganisaatio ja ylin johto on saanut tiedon mahdollisesta uhasta, jolloin se antaa aikaa valmistautua toiminnan mahdolliseen keskeyttämiseen.

#### **JOS VASTAAT POMMIUHKAUSSOITTOON:**

1. Pitkitä puhelua ja yritä saada mahdollisimman paljon tietoa.
2. Yritä saada soittaja toistamaan uhkaus ikään kuin et olisi käsittänyt puhetta.
3. Ole rauhallinen ja ystävällinen.
4. Nauhoita puhelu, jos mahdollista ja merkitse muistiin ilmoituksen tarkka sanamuoto ja kellonaika.
5. Kiinnitä muiden huomio ennalta sovitulla tavalla.
6. Arvioi ilmoituksen tekijän ikä, sukupuoli, puhetyyli, murre, uhkaajan kielenkäyttö ja mahdolliset taustääänet sekä onko mahdollisesti alkoholin- tai huumeiden vaikutuksen alainen.
7. Kerro, että syyttömät voivat loukkaantua, jos räjähdys tapahtuu.
8. Pyri selvittämään, missä-, milloin- ja miksi pommi räjähtää ja miltä se näyttää, asensitko pommin itse ja millaista räjähdysainetta se on ja mikä aiheuttaa sen räjähtämisen, millaisia vahinkoja pommi mahdollisesti aiheuttaa ja mikä on motiivi.
9. Ilmoita asiasta heti esimiehellesi tai turvallisuusjohdolle, jotka ilmoittavat asiasta poliisille, henkilöstölle ja mahdollisesti myös asiakkaille.
10. Ole tavoitettavissa mahdollisia lisätietoja varten, äläkä anna mitään tietoja ulkopuolisille.
11. Pyri jatkamaan keskustelua soittajan kanssa ja jätä lopuksi linja auki soittajan jäljittämiseksi.
12. Täytä pommiuhkauslomake.

#### **HÄLYTÄ:**

Ilmoita asiasta heti esimiehellesi sekä turvallisuusjohdolle ja soita poliisille ja kerro tarkka kohde, osoite ja kellonaika, mihin opastus on järjestetty ja mihin poliisiauto voi ajaa. Lisäksi kerro nimesi ja puhelinnumero, josta soitat, älä sulje puhelinta ilman



lupaa ja noudata saamiasi ohjeita.

#### **Toimintaohjeet henkilöstölle pommiuhkatilanteessa:**

Huolehdi henkilökunnan ja asiakkaiden ohjaamisesta pois uhka-alueelta ja varmista, että kaikki poistuvat rakennuksesta. Huomioi tuntemattomat matkalaukut, kassit, paketit tms. ja ilmoita havainnoistasi turvallisuusjohdolle ja poliisille. Eristä tarvittaessa alue, äläkä anna mitään tietoja ulkopuolisille.

#### **HUOMIO!**

#### **ÄLÄ KOSKE EPÄILYTTÄVIIN ESINEISIIN JA JÄTÄ TIEDOTTAMINEN POLIISIN JA YRITYKSEN JOHDON SEKÄ TIEDOTTAMISESTA VASTAAVAN YKSIKÖN TEHTÄVÄKSI.**

#### **UHKAAVAN HENKILÖN KOHTAAMINEN:**

- Anna uhkaavalle tilaa ja säilytä hänen reviirinsä.
- Puhu selkeästi, lyhyesti ja myötäile.
- Pysy rauhallisena, pidä kädet näkyvillä ja vältä tuijottamista, kohdista katse kehon keskiosiin.
- Älä vähättele uhkaajaa tai tilannetta ja vältä äkkinäisiä liikkeitä, äläkä käännä selkääsi uhkaajalle.
- Voita aikaa niin, että muita tulisi paikalle ja pyri hälyyttämään apua niin, ettei uhkaaja huomaa.
- Ilmoita tapahtunut esimiehellesi, turvallisuusjohdolle ja tarvittaessa poliisille.

#### **4.5. VAARALLISET AINEET**

Vaarallisilla aineilla ymmärretään kemikaaleja, jotka ovat joko terveydelle tai ympäristölle vaarallisia, sekä palavia nesteitä ja räjähdysvaarallisia aineita. Aineiden olomuoto voi olla kiinteä, kaasumainen tai neste. Onnettomuustilanteessa vaaralliset aineet voivat syttyä, räjähtää ja kehittää myrkyllisiä kaasuja, jotka ovat yleensä kaasuna ilmaa raskaampia. Tulipaloissa syntyy myös vaarallisia kaasuja. Kaasuvaarasta annetaan yleinen hälytysmerkki ja toimitaan sen mukaisesti. Lisätietoja saat mm. kuntasi pelastusviranomaisilta.

#### **TOIMI NÄIN KAASUVAARAN UHATESSA:**

##### **Jos olet sisällä:**

Pysy sisällä, sulje ovet, ikkunat ja ilmastointi ja kutsu ulkona olevat sisälle. Älä mene kellariin tai väestönsuojaan, vaan pyri mahdollisimman ylös sisätiloissa, avaa radio ja kuuntele ohjeita, äläkä käytä puhelinta, jotta et tukkisi linjoja. Jos tarvitset välitöntä apua, soita hätänumeroon 112. Jos sisällä tuntuu kaasun hajua, kostuta kangas ja hengitä sen läpi (kangas suodattaa ilmaa), äläkä lähde omatoimisesti ulos, sillä voit joutua matkalla vaaraan. Jos alue joudutaan tyhjentämään, antavat viranomaiset siitä ohjeet radiolla tai kuulutusautoilla.

##### **Jos olet ulkona:**

Mene heti sisälle ja neuvo muitakin tekemään niin ja toimi kuten edellä on neuvottu.

##### **Jos joudut ulkona yllättäen kaasupilveen:**

Älä juokse, hengitä nenän kautta ja suojaa hengitysilma kostealla vaatteella, nenäliinalla, ruoholla, turpeella tai sammaleella ja pyri pääsemään sisälle mahdollisimman nopeasti. Jos et kuitenkaan pääse heti sisälle, niin pyri poistumaan sivutuuleen, jonka suunnan voit todeta monella tavalla. Älä koskaan mene alaviin maastonkohtiin, vaan pyri korkeammalle paikalle. Jos olet autossa, sulje ilmanvaihto, aja sivutuuleen ja kuuntele autoradiota.

## **Myrkytystietokeskus:**

Puhelin 09- 471 977 (24 h/vrk)

### **4.6. SÄHKÖKATKOT**

Sähkökatko ei normaalioloissa kestä tunteja kauemmin, tyypillinen sähkökatko on minuuttien luokkaa, koska virtaa pyritään syöttämään kiertoteitse vikakohtaan ohi. Sähkökatkoksen sattuessa, älä soita aluehälytyskeskukseen, vaan energian toimittajan vikapäivystykseen.

#### **Jos sähkö katkeaa:**

Pysy rauhallisena, sillä useimmiten varavalaistus jää palamaan. Vältä tulitikkujen käyttöä (palovaara), vaan käytä taskulamppua, jos on saatavilla. Myös matkapuhelin antaa hyvin tilapäisvaloa. Jos jäät hissiin, paina hississä olevaa hälytysnappia ja odota rauhallisena avun saantia, sillä nimetyt aluevastaavat tarkastavat oman alueensa hissit. Sähkökatkoksen sattuessa, vältä turhia puheluita, sillä linjat saattavat ylikuormittua. Kytke virta pois laitteista, jotka voivat vahingoittua virran kytkeytyessä niihin uudelle. Jos toimintaa ei voida jatkaa, opastetaan henkilökunta ja asiakkaat ulos.

### **4.7. VESIVAHINKO**

Selvitä etukäteen veden pääsulun sijaintipaikka sekä vastuullasi olevien tilojen veden sulkuventtiilit.

#### **Jos havaitset vesivahingon, toimi seuraavasti:**

Katkaise vuotokohteesta ja sen läheisyydestä sähköt ja tyrehdytä vuoto sulkemalla veden pääsulku tai vastaava, jonka jälkeen pyri minimoimaan vahingot. Ilmoita vesivahingosta huoltomiehelle, turvallisuusjohdolle ja kiinteistön omistajan edustajalle, tai tilanteen niin edellyttäessä, soita yleiseen hätänumeroon 112.

#### **Vesivaaran uhatessa kiinteistön ulkopuolelta, toimi seuraavasti.**

Selvitä vaaran aiheuttaja. Jos kyseessä on putkivuoto, niin pyri tyrehdyttämään se ja pyri estämään veden pääsy rakennukseen hiekkasäkeillä, paperipaaleilla, muovipeitteitä käyttämällä tai johtamalla tavalla tai toisella vesi pois päin rakennuksesta. Hälytä tarvittaessa lisäapua, tai tilanteen niin edellyttäessä, soita yleiseen hätänumeroon 112.

### **4.8. RADIOAKTIIVINEN LASKEUMA**

Suomen säteilytilannetta seurataan jatkuvasti. Vaaratilanteesta ja toimintaohjeista kerrotaan viipymättä radiossa ja televisiossa. Jos tilanne vaatii nopeaa suojautumista, ihmisiä varoitetaan ulkohälyttimillä annettavalla yleisellä vaaramerkillä. Tällöin on siirryttävä sisätiloihin ja seurattava radion ja television lähetyksiä. Kiireelliset tiedotteet tulevat kaikilta kanavilta ja ne katkaisevat muut ohjelmat. Ohjeet vaaratilanteiden varalle löytyvät myös puhelinluetteloiden alkulehdiltä. Suojautumista edellyttävän säteilytilanteen voi aiheuttaa ydinaseräjähdyks tai vakava ydinvoimalaonnettomuus. Viranomaisten toiminta säteilyvaaratilanteessa on etukäteen suunniteltu ja sitä harjoitellaan säännöllisesti.

Radioaktiivisen säteilyn aiheuttamaa vaaraa ei voida havaita aistein. Suojautumisaika saattaa venyä, jolloin on oltava sisätiloissa jopa useita päiviä. Vaara havaitaan ainoastaan mittauksien avulla.

#### **Radioaktiivisen laskeuman vaikutus toimintaan:**

Laskeuma saastuttaa kaikki paikat, jotka normaalistikin joutuvat vesisateelle ja pölylle alttiiksi. Lisäksi on vaara, että säteilevä pöly pääsee ilmastoinnin kautta sisätiloihin.

### **Henkilöstön suojele:**

Mikäli laskeumaa edeltää riittävä varoitusaika, on selvitettävä jatketaanko toimintaa vai keskeytetäänkö työt, ketkä jäävät tarvittaessa jatkamaan työskentelyä ja pitämään huolta toiminnan jatkuvuudesta ja ketkä siirtyvät koteihinsa ja suojautuvat siellä.

### **TOIMINTA SÄTEILYVAARATILANTEESSA**

Radioaktiivista säteilyä ei voi havaita aistein, mutta sen olemassaolo voidaan todeta mittaustilanteilla. Suomen säteilytilannetta seurataan jatkuvasti koko maan kattavalla automaattisella säteilyvalvontaverkolla, joka havaitsee pienetkin muutokset heti. Säteilyn pienistäkin muutoksista tiedotetaan viivytyksettä. Jos ihmiselle aiheutuu säteilyvaaraa, siitä varoitetaan välittömästi yleisellä hälytysmerkillä ja toimintaohjeet annetaan radiossa.

### **Sisälle suojautuminen:**

Yleisen vaaramerkin kuultuasi siirry sisälle, sulje tiiviisti ovet, ikkunat, tuuletusaukot ja ilmastointi. Avaa televisio ja radio, jonka kautta viranomaiset antavat lisätietoa. Hyvän suojan suojautumiselle saat kiinteistön keskiosista ja kellaritiloista.

### **Joditabletit:**

Joditabletit ehkäisevät radioaktiivisen jodin kertymistä kilpirauhaseen, mutta eivät anna muuta suojaa. Joditabletteja voit hankkia varmuusvarastoon apteekista. Tabletteja ei pidä kuitenkaan lähteä vaaratilanteessa noutamaan kiinteistön ulkopuolelta. Älä kuitenkaan nauti niitä ennen kuin viranomaiset ovat kehoittaneet. Joditabletit eivät suojaa ulkoiselta säteilyltä tai muilta radioaktiivisilta aineilta.

### **Ruoan ja veden suojaus:**

Vaaran uhatessa suojaa elintarvikkeet ja juomavesi muovipusseihin tai tiiviisiin astioihin. Jääkaappi ja pakastin suojaavat hyvin radioaktiiviselta pölyltä. Säilykkeet ovat jo valmiiksi riittävän suojattuja.

### **Eläinten suojaus:**

Siirrä kotieläimet sisätiloihin ja suojaa niiden rehuvarastot ja juomavesi.

### **Ulkona liikkuminen:**

Jos ulkona liikkuminen on välttämätöntä, pukeudu tiiviiseen ja ihon mahdollisimman tarkoin peittävään, helposti puhdistettavaan asuun, esim. sadeasuun. Riisu vaatteet sisälle tullessasi eteiseen ja pesydy huolella. Käytä hengityssuojainta, pyyhettä tai talouspaperia estämään radioaktiivisten hiukkasten pääsy keuhkoihin.

### **Ulkona liikkumiskielto:**

Viranomaisten antamia ulkonaliikkumiskieltoja on ehdottomasti noudatettava.

### **Onnettomuusluokitus**

#### **Taso 1:**

Tavalliseen kansalaiseen kohdistuva keskimääräisen vuotuisen annoksen ylittävä säteily määrä. Vähäisiä turvallisuusongelmia.

#### **Taso 2:**

Tavalliseen kansalaiseen kohdistuva, suurempi kuin 10 millisievertin (mSv) annos (keskimääräinen vuotuinen annos 1mSv).

#### **Taso 3:**

Kymmenkertaisesti suurempi altistuminen verrattuna ydinvoimaloiden työntekijöiden sallittuun vuosittaiseen määrään.

#### Taso 4:

Vähäinen radioaktiivinen päästö, joka johtaa vähintään yhteen säteilyperäiseen kuolemaan. Esimerkiksi Tokaimura, Japani, 1999.

#### Taso 5:

Rajoitettu radioaktiivinen päästö. Esimerkiksi Three Mile Island, USA, 1979 ja Windscale, Iso Britannia, 1957.

#### Taso 6:

Merkittävä radioaktiivinen päästö. Esimerkiksi Kyshtym, Venäjä 1957.

#### Taso 7:

Huomattava radioaktiivinen päästö. Esimerkiksi Tshernobyl, Ukraina, 1986.

#### Lisätietoa:

Lisätietoa saat kuntasi pelastusviranomaisilta, tiedotusvälineistä sekä Yleisradion teksti-TV:n sivulta 197. Tietoa saat myös Säteilyturvakeskuksen sivuilta [www.stuk.fi](http://www.stuk.fi) ja pelastustoimen sivuilta [www.intermin.fi/sm/pelastus](http://www.intermin.fi/sm/pelastus).

### 4.9. YLEINEN VAARAMERKKI



**Yleinen vaaramerkki** on yhden minuutin pituinen yhtäjaksoisesti **nouseva ja laskeva äänimerkki** tai viranomaisen kuuluttama varoitus, jonka nousevan jakson pituus on 7 sekuntia ja laskevan jakson pituus samoin 7 sekuntia.

Yleinen vaaramerkki tarkoittaa **väestöä uhkaavaa välitöntä vaaraa**. Varoitus annetaan taajamissa kiinteällä ulkohälytinsivustelmällä ja taajamien ulkopuolella kulkuneuvoon asennetuilla liikkuvilla hälyttimillä.

**Vaara ohi -merkki** on yhden minuutin yhtämittainen, tasainen äänimerkki. Se on ilmoitus siitä, että uhka tai vaara on ohi.

**Kokeilumerkki** on hälytysjärjestelmien käyttökunnon testauksessa käytettävä 7 sekunnin pituinen yhtämittainen, tasainen ääni.

#### Toimi näin kuultuasi yleisen vaaramerkin:



Siirry sisälle ja pysy siellä, sulje ovet, ikkunat ja tuuletusaukot sekä ilmastointilaitteet



Avaa radio ja odota rauhallisesti ohjeita.



Vältä puhelimen käyttö etteivät linjat tukkeudu.

**Älä poistu alueelta ilman viranomaisten kehotusta, ettet joutuisi vaaraan matkalla.**

#### **Kaasuvaara:**

Kaasuvaarasta annetaan **yleinen vaaramerkki**. Toimi silloin yllä olevien ohjeiden mukaisesti, sekä;

**Jos olet sisätiloissa** ja haistat kaasua, paina märkä vaate suun eteen, hengitä sen läpi ja pysyttele yläkerroksissa kunnes vaara on ohi ja kuuntele radiota.

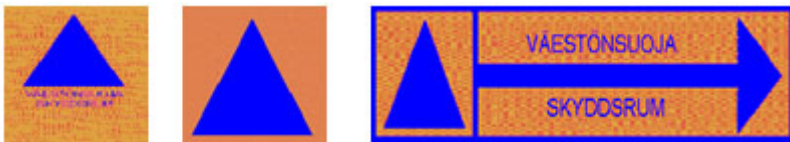
**Jos olet ulkona, etkä pääse sisälle**, kiirehdi kaasupilven alta sivutuuleen ja pyri mahdollisimman korkealle, esimerkiksi mäen päälle ja paina märkä vaate-, ruoho-, turve- tai sammaltuppo suun eteen ja hengitä sen läpi.

## **5. TURVAOPASTEET**

### **5.1 Palontorjuntamerkit (puna/valkoinen)**



### **5.2 Väestönsuojelumerkit (oranssi/sininen)**



### **5.3 Poistumisreitimerkit (vihreä/valkoinen)**



## 6. KIINTEISTÖN TURVALLISUUSOHJE ILMOITUSTAULULLE

<p><b>YLEINEN HÄTÄNUMERO 112 MYRKYTYSTIETO-KESKUS 09 - 471 977</b></p> <ul style="list-style-type: none"><li>• Kerro ensin nimesi</li><li>• Kerro, mitä on tapahtunut ja missä, <u>sekä ilmoita kunta, mistä soitat.</u></li><li>• Vastaa sinulle esitettyihin kysymyksiin.</li><li>• Toimi annettujen ohjeiden mukaan.</li><li>• Lopeta puhelu vasta kun saat luvan.</li><li>• Opasta auttajat paikalle.</li><li>• Pyri aina soittamaan itse, jotta varmistut hälytyksen perillemenosta.</li></ul>	<p><b>YLEINEN VAARAMERKKI</b></p> <ul style="list-style-type: none"><li>• Yhden minuutin pituinen nouseva ja laskeva ääni</li><li>• Nousevan- ja laskevan jakson pituus on seitsemän sekuntia.</li><li>• Vaara ohi - merkki on yhtämittainen tasainen äänimerkki, joka kestää yhden minuutin.</li></ul>
<p><b>JOS PALAA</b></p> <ul style="list-style-type: none"><li>• Pelasta välittömässä vaarassa olevat, varoita muita ja tarkista hissit.</li><li>• Tee hätäilmoitus soittamalla numeroon 112.</li><li>• Sammuta lähimmällä alkusammuttimella.</li><li>• Estä palon leviäminen sulkemalla ovet, ikkunat ja ilmanvaihto.</li><li>• Älä poistu savuiseen portaikkoon.</li><li>• Opasta palokunta paikalle.</li><li>• Poistu yhteiselle kokoontumispaikalle.</li><li>• MUISTA, SAVU TAPPAA!</li></ul>	<p><b>HÄLYTYKSEN SATTUESSA, TOIMI SEURAAVASTI:</b></p> <ul style="list-style-type: none"><li>• Siirry nopeasti sisälle ja pysy sisällä</li><li>• Sulje ovet, ikkunat, tuuletusaukot ja ilmanvaihto laitteet</li><li>• Avaa radio ja odota rauhallisesti ohjeita</li><li>• Vältä puhelimen käyttöä</li><li>• Älä poistu alueelta ilman viranomaisten kehotusta, ettet joutuisi matkalla vaaraan</li></ul>
<p><b>SAIRAUSSKOHTAUS TAI TAPATURMA</b></p> <ul style="list-style-type: none"><li>• Hälytä apua heti jos on tarve.</li><li>• Rauhoita potilasta.</li><li>• Aloita tarvittava ensiapu heti.</li><li>• Tutki potilaan tila välittömästi.</li><li>• Elvytysrytmi aikuisella, 30 painelua, 2 puhallusta.</li><li>• Elvytysrytmi lapsella (alle 8 v.), 5 alkupuhallusta, 30 painelua, 2 puhallusta.</li></ul>	<p><b>KEMIKAALI-ONNETTOMUUS</b></p> <ul style="list-style-type: none"><li>• Sulje ovet, ikkunat ja ilmastointi</li><li>• Siirry välittömästi ylimpiin kerroksiin</li><li>• Avaa radio, kuuntele rauhallisesti ohjeita ja noudata annettuja ohjeita</li><li>• Älä poistu alueelta ilman viranomaisten kehotusta, ettet joutuisi matkalla vaaraan</li><li>• Vaaratilanteen väistymisestä ilmoitetaan</li></ul>
<p><b>VÄESTÖNSUOJA</b></p> <ul style="list-style-type: none"><li>• <b>Yleinen väestönsuoja sijaitsee:</b> Konepajankuja 1, kellarikerroksen tilassa.</li></ul>	<p><b>KIINTEISTÖN TURVALLISUUSJOHTO</b></p> <ul style="list-style-type: none"><li>• <b>Turvallisuuspäällikkö:</b> Ei vielä nimetty Osoite: Puh:</li><li>• <b>Väestönsuoja hoitaja:</b> Petri Valasvuori (Mc Clean Kiinteistöhoito Oy) Osoite: Fabianinkatu 23, 00130 Helsinki Puh: 0403508984</li><li>• <b>Kiinteistön edustaja:</b> Jukka-Pekka Rosin (Newsec Oy) Osoite: Mannerheimin aukio 1 A, 00100 Helsinki Puhelin: 040 193 1070</li></ul>
<p><b>KOKOONTUMISPAIKKA</b></p> <ul style="list-style-type: none"><li>• <b>Yhteinen kokoontumispaikka sijaitsee:</b> Konepajankujan puolella olevan Amerin pysäköintipaikan edusta.</li></ul>	

## 7. SISÄINEN PALOTARKASTUSLISTA

”Jokainen on mahdollisuuksiensa mukaan velvollinen valvomaan, että hänen määräysvaltansa piirissä noudatetaan tulipalon tai muun onnettomuuden ehkäisemiseksi annettuja säännöksiä ja määräyksiä” (pelastuslaki, 23 § 3 momentti)

**TYÖPAIKKA/OSASTO:** \_\_\_\_\_

Tarkastuskohde	Kunnossa	Korjattava
1. Poistumistiet (esteettömyys, merkintä, valot)		
2. Kiinteistön muut tilat, käytävät, portaat (järjestys, esteettömyys)		
3. Käsisammuttimet (määrä, sijoitus, merkintä, esteettömyys)		
4. Pikapaloposti (merkintä, esteettömyys)		
5. Palohälytyspainikkeet (sijainti, merkintä)		
6. Turvallisuusohjeistus henkilökunnalle (miten ohjeistettu)		
7. Palo-ovet (merkintä, aukeamissuunta, toimintavarmuus)		
8. Muiden ovien lukitus (suojakupit, paniikkisalvat ja niiden kunto)		
9. Poistumisesta tiedottaminen (miten tiedotetaan)		
10. Ensiapukaapit (sijainti, merkintä, sisältö, vastuuhenkilö)		
11. Vaarallisten aineiden säilytys (missä ja miten säilytetään)		
12. Käsivalaisimien kunto (valaisimet, sähköjohdot)		
13. Jätehuolto (säilytystilojen paloturvallisuus)		
14. Hissit (onko merkitty, hissien käyttö tulipalotilanteessa kielletty)		
15. Yhteinen kokoontumispaikka (onko kaikkien tiedossa)		
16. Kulkureitit väestönsuojaan (onko merkitty selkeästi)		
17. Lähin yleinen väestönsuoja sijaitsee (onko tiedotettu)		
18. Kuinka suoritetaan palohälytyksen (toimintaohjeet)		
19. Pelastussuunnitelma (henkilöstö koulutettu, suunnitelma päivitetty)		

**Päiväys:** \_\_\_\_\_ **Tarkastuksen suoritti:** \_\_\_\_\_

## 8. TUTUSTUMINEN SUUNNITELMAAN JA KOULUTUS

Olen perehtynyt oman toimipisteeni pelastussuunnitelmaan:

Nimi	Kurssi /perehdytys	Aika



## LIITE 9.1. POMMIUHKALOMAKE

1. Ole rauhallinen ja ystävällinen ja pyri nauhoittamaan puhelu, jos mahdollista.
2. Pitkitä puhelua ja yritä saada mahdollisimman paljon tietoa.
3. Arvioi ilmoituksen tekijän ikä, sukupuoli, puhetyyli, murre, uhkaajan kielenkäyttö ja mahdolliset taustääänet sekä onko mahdollisesti alkoholin- tai huumeiden vaikutuksen alainen.
4. Pyri selvittämään, missä, milloin ja miksi pommi räjähtää ja miltä se näyttää, asensitko pommin itse ja millaista räjähdysainetta se on ja mikä aiheuttaa sen räjähtämisen, millaisia vahinkoja pommi mahdollisesti aiheuttaa ja mikä on motiivi.
5. Pyri jatkamaan keskustelua soittajan kanssa ja jätä lopuksi linja auki soittajan jäljittämiseksi.

- POMMIUHKKAUS TULEE OMAN VAIHTEEN KAUTTA
- POMMIUHKKAUS EI TULE OMAN VAIHTEEN KAUTTA
- POMMIUHKKAUKSEN SANANMUOTO: \_\_\_\_\_

### Pommiuhkauksen tekijän henkilöllisyys:

- MIES
- NAINEN
- POIKA
- TYTTÖ

### Pommiuhkauksen tekijän ääni:

- KORKEA
- MATALA
- HILJAINEN
- HEIKKO
- SELKEÄ
- SOPERTELEVA
- PEHMEÄ
- MIELYTTÄVÄ

### Pommiuhkauksen tekijän puhetapa:

- NOPEAA
- HUOLELLISTA
- SELVÄÄ
- ÄNKYTTÄVÄÄ
- HIDASTA
- VÄÄRISTYNYTTÄ
- KIROILEVAA
- HUMALAISTA
- PAIKALLINEN
- VIERAS KOROSTUS (MIKÄ): \_\_\_\_\_
- MUU (MIKÄ): \_\_\_\_\_

### Pommiuhkauksen tekijän asenne:

- RAUHALLINEN

KIIHTYNYT

MUU, MIKÄ: \_\_\_\_\_

**Taustääänet:**

MUSIIKKI

KATULIIKENNE

IHMISTEN ÄÄNET

TOIMISTOKONEIDEN ÄÄNET

KONEIDEN MELU

MUU, MIKÄ: \_\_\_\_\_

**UHKAUSSOITON VASTAANOTTAJA: NIMI:** \_\_\_\_\_ **PVM:** \_\_\_\_\_ **KLO:** \_\_\_\_\_

**LIITE 9.2.**

**TUNTOMERKKILOMAKE**

Merkitse muistiin myös pikkuasiat!

Ellet muista jotakin asiaa, jätä kohta tyhjäksi.

Älä yritä arvata.

<b>TÄYTÄ LOMAKE ITSENÄISESTI!</b>			
Sukupuoli:	Pituus:	Ikä:	Vartalo (normaali - hoikka - tukeva):
Hiukset (väri - pitkät - lyhyet - aaltoilevat):	Parta:		Otsa (leveä - kapea - korkea - matala):
Silmät (väri - silmälasit):	Kulmakarvat (paksut - ohuet):		Nenä (muoto - koko)
Korvat (ulkonevat - suuret - pienet):	Iho (väri - kunto):		Puhe (puhetapa ja murre):
Huulet (ohuet - paksut):	Suu (pieni - suuri):		Hampaat (säännölliset - rikkinäiset):
Esiintyminen (eleet, kävelytapa ja ryhti):			
Erityistuntomerkit (arvet - syylät - syntymämerkit - luomet - korut - tatuoinnit):			
Aseistus:	Päähine:		Päällystakki:
Puku:	Pusero:		Housut:
Paita:	Jalkineet:		Muut asusteet:
Kulkuneuvo (rekisterinumero - väri - merkki - ajosuunta):			
Muita seikkoja:			
Miten erottaisit tämän henkilön väkijoukosta:			
Päiväys ja kellonaika:	Puhelin arkisin:		Allekirjoitus (ja nimenselvennys)

**TUNTOMERKIT**

Sukupuoli

Mies

Nainen

Ikä \_\_\_\_\_ Pituus \_\_\_\_\_

Vartalo

hoikka  normaali  tanakka  lihava

Hiukset (väri/tyyli) \_\_\_\_\_

Parta  Viikset

Kasvot \_\_\_\_\_  
(muoto, erikoisuudet)

Silmät \_\_\_\_\_ Silmälasit

Ihonväri \_\_\_\_\_

Kädet \_\_\_\_\_  
(oikea/vasenkätinen ym.)

Korut \_\_\_\_\_

Arvet/Tatuoinnit \_\_\_\_\_

Muuta \_\_\_\_\_

Mitä epäilty sanoi? \_\_\_\_\_

Puhetapa \_\_\_\_\_

**Liikkuminen**

Suunta \_\_\_\_\_

Tapa

jalkaisin

pyörällä

autolla

Ajoneuvo/Malli

henkilöauto

pakettiautolla

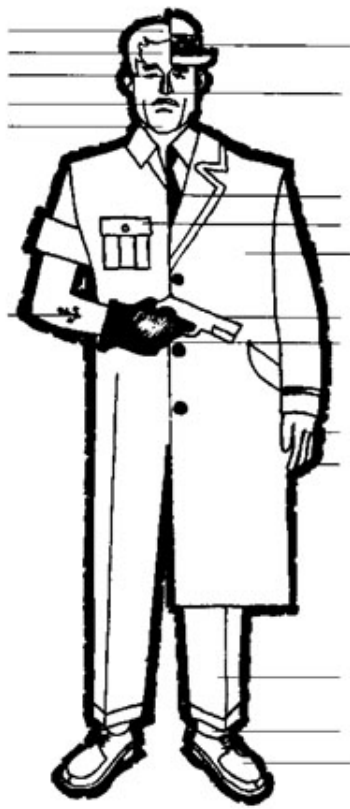
ym.

Rekisterinumero \_\_\_\_\_

Merkki \_\_\_\_\_

Väri \_\_\_\_\_

Muut tuntomerkit lommot \_\_\_\_\_ tarrat \_\_\_\_\_



**Erityistä!**

Hattu väri/tyyppi



Takki



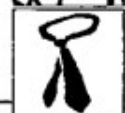
Paita



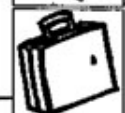
Pusero



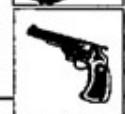
Solmio



Kantamus



Ase



Housut



Jalkineet



Rikoksen tapahduttua tai epäilyttävissä tapauksissa

OTA YHTEYS POLIISIIN



### 9.3. Tulitöiden valvontasuunnitelma

#### TULITÖIDEN VALVONTASUUNNITELMA

Tämä valvontasuunnitelma on pysyväisohje kiinteistössä tapahtuvien tilapäisten tulitöiden turvatoimista sekä katto- ja vedeneristysten tulitöiden turvatoimista.

**Tulitöiden tekeminen edellyttää aina kirjallista tulityölupaa. Tulityöluvan myöntää tulityökortin omaava kohteen isännöitsijä tai hänen sijaisensa.**

**KOy Fredriksberg, talo A osalta tulityöluvan myöntää:**

**Kiinteistön huoltomies Petri Valasvuori, puh 040 350 8984, tai 0400 436 140 (24h).**

Ennen tulitöiden aloittamista on aina harkittava vaihtoehtoisten työmenetelmien käyttöä, samoin kuin ennen tulitöiden aloittamista on varmistettava, että tulitöitä suorittavalla urakoitsijalla on voimassa oleva vastuuvakuutus.

Alkusammutuskaluston hankkimisesta ja kuljetuksesta työkohteeseen vastaa urakoitsija. Tulityöluvan myöntänyt on velvollinen tarkastamaan, että alkusammutuskalusto on riittävä ja asianmukaisesti työkohteessa.

#### **Tulityöluva**

Tulityön tekeminen tilapäisellä tulityöpaikalla ja katto- ja vedeneristystyön tekeminen edellyttävät aina kirjallista tulityölupaa. Tulityöluva on oltava ennen tulityön aloittamista. Tulityöluvan antamiseen ovat oikeutettuja tulitöiden valvontasuunnitelman luettelossa nimetyt henkilöt. Luvan antajat on nimetty niin, että kaikissa olosuhteissa paikalla on henkilö, joka on oikeutettu antamaan tulityöluvan. Sinisen tulityökortin haltija voi myöntää tulityöluvan vain sinisen kortin edellyttämiin tulitöihin. Sinisen kortin haltija ei voi myöntää tulityölupaa mustan tulityökortin haltijalle ja päinvastoin. Myöskään tulityökortin haltija ei voi myöntää itselleen tulityölupaa ilman asianomaista tulitöiden valvontasuunnitelmaa.

Ennen luvan antamista on tilapäinen tulityöpaikka tarkastettava ja hyväksyttävä siellä tehdyt turvatoimet. Kun tilapäisestä tulityöstä aiheutuu erityistä vaaraa on ennen tulityöluvan myöntämistä otettava yhteyttä paikalliseen pelastusviranomaiseen.

Tulityöluva on määräaikainen yleensä enintään kaksi vuorokautta, erityistapauksessa lupa voidaan myöntää pitemmäksikin aikaa, kuitenkin enintään yhdeksi viikoksi.

#### **Työvälineet**

Tulitöissä käytettävien työvälineiden on oltava niistä annettujen turvallisuusmääräysten edellyttämässä kunnossa. Työvälineiden kunnan tarkastaa tulityöluvan antaja antaessaan tulityöluvan.

#### **Alkusammutuskalusto**

Vakituksella tulityöpaikalla on oltava riittävästi alkusammutuskalustoa, kuitenkin vähintään yksi 12 kg:n 43 A 183 B-C teholuokan ( A-BIII-E ) käsisammutin ja lisäksi tulityöpaikan välittömässä läheisyydessä toinen vastaava käsisammutin, tai kaksi 6 kg:n 27 A 144 B-C teholuokan käsisammutinta, joista toinen voi olla kaasupullokärryyn vaadittava sammutin. Tilapäisellä tulityöpaikalla on oltava tulityöluvassa edellytetty alkusammutuskalusto, kuitenkin vähintään sama kalusto kuin vakituksellakin tulityöpaikalla. Kohteessa olevien käsisammuttimien ottaminen sijoituspaikoiltaan tilapäisellä tulityöpaikalla vaadittavaksi alkusammutuskalustoksi on ehdottomasti kielletty.

#### **Ulkopuoliset toimittajat**

Tulitöitä tekevän ulkopuolisen toimittajan on, ennen töiden aloittamista, annettava työn tilaajalle sitoumus tulitöiden valvontasuunnitelman noudattamisesta ja ilmoitettava tulitöistä vastaava henkilö. Vastuu tulitöiden työnaikaisesta ja jälkivartiointista on toimittajalla, jollei vastuuta toimitussopimuksessa ole siirretty työn tilaajalle. Toimittajalla on velvollisuus

hankkia tilapäisillä tulityöpaikoilla tarvitsemansa suojaustarvikkeet ja alkusammutuskalusto.

## **Tulityöpaikat**

### **Vakituinen tulityöpaikka**

Vakituinen tulityöpaikka on tulitöiden tekemiseen varattu ja hyväksytty palotekninen osasto tai rajattu alue, joka on erotettu suuremmasta tilasta siten, että tulitöitä voidaan siinä tehdä turvallisesti. Vakituinen tulityöpaikka voi olla myös määräaikainen, esimerkiksi korjaus- tai asennustyön ajaksi hyväksytty tulityöpaikka. Vakituiset tulityöpaikat merkitään opaskilvillä ” Vakituinen tulityöpaikka ”.

Tulitöiden tekemiseen vakituisella tulityöpaikalla ei tarvita tulityölupaa.

### **Tilapäinen tulityöpaikka.**

Tilapäisiä tulityöpaikkoja ovat kaikki tulityöpaikat, joita ei ole hyväksytty vakituiseksi tulityöpaikoiksi.

Katto- ja vedeneristystöiden tulityöpaikka on aina tilapäinen tulityöpaikka.

### **Tulitöiden tekeminen tilapäisellä tulityöpaikalla.**

Tulityöt on aina, kun se vain on mahdollista, tehtävä vakituisella tulityöpaikalla.

Ennen tulityön tekemistä tilapäisellä tulityöpaikalla on aina harkittava vaihtoehtoisten työmenetelmien käyttöä. Tällaisia ovat muun muassa mekaaniset työstömenetelmät ja liitostavat.

Tilapäisellä tulityöpaikalla saa tulityötä tehdä vain silloin, kun työtä ei voi tehdä vakituisella tulityöpaikalla.

### **Turvatoimet ennen työn aloittamista.**

Laaditaan kirjallinen tulityölupa, jossa määrätään tarvittavat turvatoimet, paloilmoitus- ja sammutuslaitteistojen irti- ja takaisinkytkentä, sammutuskalusto, sekä työnaikainen ja jälkivartiointi.

Tehdään tarvittavat tulityölupaan kirjatut turvatoimet, paloilmoitin- ja sammutuslaitteistojen irtikytkentä, hankitaan sammutuskalusto ja määrätään työnaikainen palovartija.

Tarkistetaan ja hyväksytään toimenpiteiden suoritus.

### **Turvatoimet työn jälkeen**

Kytetään takaisin tulityön vuoksi irrotetut paloilmoitin- ja sammutuslaitteistot.

Suoritetaan tulityöluvassa edellytetty jälkivartiointi.

### **Neuvonta**

Kaikissa tulitöitä koskevissa asioissa saa neuvontaa ja lisätietoja paikallisilta pelastusviranomaisilta ja vakuutusyhtiöiden teknisiltä asiantuntijoilta.

Ennen tulitöiden aloittamista on aina harkittava vaihtoehtoisten työmenetelmien käyttöä, samoin kuin ennen tulitöiden aloittamista on varmistettava, että tulitöitä suorittavalla urakoitsijalla on voimassa oleva vastuuvakuutus. Alkusammutuskaluston hankkimisesta ja kuljetuksesta työkohteeseen vastaa urakoitsija. Tulityöluvan myöntänyt on velvollinen tarkastamaan, että alkusammutuskalusto on riittävä ja asianmukaisesti työkohteessa.

## **Tulityöluupa**

Tulityön tekeminen tilapäisellä tulityöpaikalla ja katto- ja vedeneristystyön tekeminen edellyttävät aina kirjallista tulityöluupaa. Tulityöluupa on oltava ennen tulityön aloittamista. Tulityöluuvan antamiseen ovat oikeutettuja tulitöiden valvontasuunnitelman luettelossa nimetyt henkilöt. Luvan antajat on nimetty niin, että kaikissa olosuhteissa paikalla on henkilö, joka on oikeutettu antamaan tulityöluuvan. Sinisen tulityökortin haltija voi myöntää tulityöluuvan vain sinisen kortin edellyttämiin tulitöihin. Sinisen kortin haltija ei voi myöntää tulityöluupaa mustan tulityökortin haltijalle ja päinvastoin. Myöskään tulityökortin haltija ei voi myöntää itselleen tulityöluupaa ilman asianomaista tulitöiden valvontasuunnitelmaa.

Ennen luvan antamista on tilapäinen tulityöpaikka tarkastettava ja hyväksyttävä siellä tehdyt turvatoimet. Kun tilapäisestä tulityöstä aiheutuu erityistä vaaraa on ennen tulityöluuvan myöntämistä otettava yhteyttä paikalliseen pelastusviranomaiseen.

Tulityöluupa on määräaikainen yleensä enintään kaksi vuorokautta, erityistapauksessa lupa voidaan myöntää pitemmäksikin aikaa, kuitenkin enintään yhdeksi viikoksi.

## **Työvälineet**

Tulitöissä käytettävien työvälineiden on oltava niistä annettujen turvallisuusmääräysten edellyttämässä kunnossa. Työvälineiden kunnan tarkastaa tulityöluuvan antaja antaessaan tulityöluuvan.

## **Alkusammutuskalusto**

Vakituksella tulityöpaikalla on oltava riittävästi alkusammutuskalustoa, kuitenkin vähintään yksi 12 kg:n 43 A 183 B-C teholuokan ( A-BIII-E ) käsisammutin ja lisäksi tulityöpaikan välittömässä läheisyydessä toinen vastaava käsisammutin, tai kaksi 6 kg:n 27 A 144 B-C teholuokan käsisammutinta, joista toinen voi olla kaasupullokärryyn vaadittava sammutin. Tilapäisellä tulityöpaikalla on oltava tulityöluuvassa edellytetty alkusammutuskalusto, kuitenkin vähintään sama kalusto kuin vakituksellakin tulityöpaikalla. Kohteessa olevien käsisammuttimien ottaminen sijoituspaikoiltaan tilapäisellä tulityöpaikalla vaadittavaksi alkusammutuskalustoksi on ehdottomasti kielletty.

## **Ulkopuoliset toimittajat**

Tulitöitä tekevän ulkopuolisen toimittajan on, ennen töiden aloittamista, annettava työn tilaajalle sitoumus tulitöiden valvontasuunnitelman noudattamisesta ja ilmoitettava tulitöistä vastaava henkilö. Vastuu tulitöiden työnaikaisesta ja jälkivartiointista on toimittajalla, jollei vastuuta toimitussopimuksessa ole siirretty työn tilaajalle. Toimittajalla on velvollisuus hankkia tilapäisillä tulityöpaikoilla tarvitsemansa suojaustarvikkeet ja alkusammutuskalusto.

## **Tulityöpaikat**

### **Vakituinen tulityöpaikka**

Vakituinen tulityöpaikka on tulitöiden tekemiseen varattu ja hyväksytty palotekninen osasto tai rajattu alue, joka on erotettu suuremmasta tilasta siten, että tulitöitä voidaan siinä tehdä turvallisesti. Vakituinen tulityöpaikka voi olla myös määräaikainen, esimerkiksi korjaus- tai asennustyön ajaksi hyväksytty tulityöpaikka. Vakituiset tulityöpaikat merkitään opaskilvillä ” Vakituinen tulityöpaikka ”.

Tulitöiden tekemiseen vakituksella tulityöpaikalla ei tarvita tulityöluupaa.

### **Tilapäinen tulityöpaikka.**

Tilapäisiä tulityöpaikkoja ovat kaikki tulityöpaikat, joita ei ole hyväksytty vakituksiksi tulityöpaikoiksi.

Katto- ja vedeneristystöiden tulityöpaikka on aina tilapäinen tulityöpaikka.

### **Tulitöiden tekeminen tilapäisellä tulityöpaikalla.**

Tulityöt on aina, kun se vain on mahdollista, tehtävä vakituksella tulityöpaikalla.

Ennen tulityön tekemistä tilapäisellä tulityöpaikalla on aina harkittava vaihtoehtoisten työmenetelmien käyttöä. Tällaisia ovat muun muassa mekaaniset työstömenetelmät ja liitostavat.

Tilapäisellä tulityöpaikalla saa tulityötä tehdä vain silloin, kun työtä ei voi tehdä vakituisella tulityöpaikalla.

### **Turvatoimet ennen työn aloittamista.**

Laaditaan kirjallinen tulityöluva, jossa määrätään tarvittavat turvatoimet, paloilmoitus- ja sammutuslaitteistojen irti- ja takaisinkytkentä, sammutuskalusto, sekä työnaikainen ja jälkivartiointi.

Tehdään tarvittavat tulityöluvaan kirjatut turvatoimet, paloilmoitin- ja sammutuslaitteistojen irtikytkentä, hankitaan sammutuskalusto ja määrätään työnaikainen palovartija.

Tarkistetaan ja hyväksytään toimenpiteiden suoritus.

### **Turvatoimet työn jälkeen**

Kytetään takaisin tulityön vuoksi irrotetut paloilmoitin- ja sammutuslaitteistot.

Suoritetaan tulityöluvassa edellytetty jälkivartiointi.

### **Neuvonta**

Kaikissa tulitöitä koskeissa asioissa saa neuvontaa ja lisätietoja paikallisilta pelastusviranomaisilta ja vakuutusyhtiöiden teknisiltä asiantuntijoilta.

## 9.4. Tulityölupalomake

TULITYÖLUPA nro \_\_\_\_\_ **YLEINEN HÄTÄNUMERO 112**

<b>TYÖN SUORITTAJA</b>	Nimi.		
	Toiminimi		
<b>TYÖKOHDDE</b>		Rakennus	
	Tulityöpaikka		
<b>TYÖLUPA</b>	Alkamispvm.	Päätymispvm.	Lupa voimassa päivittäin
<b>TURVATOIMET</b>	<input type="checkbox"/> Työpaikan kunnostus ja sen ympäristön puhdistus		
	<input type="checkbox"/> Palavien rakenteiden suojaus		
	<input type="checkbox"/> Ympäristön kastelu		
	<input type="checkbox"/> Erillinen suojarakennus		
	<input type="checkbox"/> Seinässä, katossa ja lattiassa olevien aukkojen peittäminen ja suojaus		
	<input type="checkbox"/> Viereisten tilojen tarkastus- ja suojaustoimet		
	<input type="checkbox"/> Kaapelien suojaus		
	<input type="checkbox"/> Suojapeitteet		
	<input type="checkbox"/> Kaasupitoisuuden mittaaminen		
	<input type="checkbox"/> Työkohteen tuuletus		
	<input type="checkbox"/> Paloilmotimen tai sammutuslaitteiston irti- ja takaisinkytkennästä ilmoitus		
	Irti- ja takaisinkytkennän suorittajan nimi		
	Työ edellyttää seuraavia erityistoimenpiteitä		
<b>SAMMUTUS-KALUSTO</b>	Tilapäisellä tulityöpaikalla on oltava vähintään 2 kpl 12 kg:n 43 A 183 B - C teho- luokan käsisammuttimia, joista toinen saa olla kiinteistöön kuuluva käsisammutin, jonka tulee sijaita tulityöpaikan välittömässä läheisyydessä		
	<input type="checkbox"/> Jauhesammutin ..... kpl		
	<input type="checkbox"/> CO2 - sammutin ..... kpl		
	<input type="checkbox"/> Sankoruisku		
	<input type="checkbox"/> Pikapaloposti		
	<input type="checkbox"/> Paineellinen paloletku		
	<input type="checkbox"/> Sammutuspeite		
	<input type="checkbox"/> Erityissammutuskalusto		
<b>TULITÖIDEN VARTIOINTI</b>	<input type="checkbox"/> työn ja työtaukojen aikana	<input type="checkbox"/> työn jälkeen ___tuntia (väh. 2h)	
<b>LUVAN ANTAJA</b>	Päiväys	Luvan antaja	
<b>LUVAN SAAJA</b>	Päiväys	Luvan saaja	



## 9.5. Kiinteistön pelastustie

### Kiinteistön pelastustie (Pelastuslaki 11 §)

Kiinteistön omistajan ja haltijan sekä toiminnanharjoittajan on osaltaan huolehdittava siitä, että hälytysajoneuvoille tarkoitetut ajotiet ja muut kulkuyhteydet (pelastustiet) pidetään ajokelpoisina ja esteettöminä ja että ne on merkitty asianmukaisesti. Pelastustielle ei saa pysäköidä ajoneuvoja eikä asettaa muutakaan estettä. Sisäasiainministeriön asetuksella annetaan tarkempia säännöksiä pelastustien merkitsemisestä.

### AUTON SIIRTOKEHOITUS

Auton rekisterinumero \_\_\_\_\_

Väärin pysäköity ajoneuvonne estää pelastuslaitoksen sairaankuljetus- ja pelastusyksiköiden toiminnan onnettomuustilanteissa.

Pyydämme Teitä siirtämään autonne välittömästi, tai ryhdymme jatkotoimenpiteisiin!

Kiinteistö: \_\_\_\_\_

Kiinteistön edustajan nimi ja puh: \_\_\_\_\_

---

### Kiinteistön pelastustie (Pelastuslaki 11 §)

Kiinteistön omistajan ja haltijan sekä toiminnanharjoittajan on osaltaan huolehdittava siitä, että hälytysajoneuvoille tarkoitetut ajotiet ja muut kulkuyhteydet (pelastustiet) pidetään ajokelpoisina ja esteettöminä ja että ne on merkitty asianmukaisesti. Pelastustielle ei saa pysäköidä ajoneuvoja eikä asettaa muutakaan estettä. Sisäasiainministeriön asetuksella annetaan tarkempia säännöksiä pelastustien merkitsemisestä.

### AUTON SIIRTOKEHOITUS

Auton rekisterinumero \_\_\_\_\_

Väärin pysäköity ajoneuvonne estää pelastuslaitoksen sairaankuljetus- ja pelastusyksiköiden toiminnan onnettomuustilanteissa.

Pyydämme Teitä siirtämään autonne välittömästi, tai ryhdymme jatkotoimenpiteisiin!

Kiinteistö: \_\_\_\_\_

Kiinteistön edustajan nimi ja puh: \_\_\_\_\_

Tulosta tästä pdf-tiedosto koko pelastussuunnitelmasta:

(voit tallentaa tiedoston kun klikkaat hiiren oikeaa näppäintä näytössä näkyvässä pdf-tiedostossa ja valitsemalla "Tallenna nimellä")

